

BIOSFÉRICKÁ REZERVACE DOLNÍ MORAVA



MANAGEMENT PLÁN

2021 – 2025

Úvod

Biosférické rezervace vyhláší UNESCO po celém světě v rámci Programu Člověk a biosféra (Man and the Biosphere - MAB). Jeho cílem je "podpořit rozumné využívání přírodních zdrojů a zlepšit vztah člověka k životnímu prostředí". V praxi se jedná o **hledání způsobů flexibilní, dynamické a udržitelné ochrany přírodních a také kulturních hodnot, prostřednictvím „rozumných a šetrných“ každodenních lidských aktivit**. Díky tomu se někdy biosférickým rezervacím říká "živoucí laboratoře" nebo "laboratoře udržitelného hospodaření".

Biosférické rezervace, bez ohledu na svůj mírně zavádějící název, nemají být zaměřeny pouze na ochranu přírody (a památek). U nás, stejně jako ve většině zemí světa, jak ochranu přírody, tak památek, zajišťují, jako svůj jediný cíl jiné, většinou úzce specializované orgány státní správy. Biosférické rezervace tak mohou zůstat otevřenější pro zapojení samospráv a místního obyvatelstva, státní správy, zástupců podnikatelských subjektů i ochránářských či rozvojových skupin a také odborníků na přírodovědné i společenské obory. Zaměření jejich činností je širší a vyváženější a fungování se pohybuje spíše v rovině "agentury udržitelného rozvoje" než čistě ochránářské organizace či orgánu státní správy.

České biosférické rezervace vznikly v geografickém a politickém kontextu bývalého Československa. Československé orgány se podílely na Programu MAB (1971) od jeho raných fází, a to navzdory složité politické situaci, která následovala po okupaci země v roce 1968. První dvě biosférické rezervace v zemi byly schváleny v roce 1977. V České republice je v současnosti šest biosférických rezervací (NP Šumava, NP Krkonoše, CHKO Křivoklátsko, CHKO Třeboňsko, CHKO Bílé Karpaty a BR Dolní Morava). Všechny, s výjimkou Biosférické rezervace Dolní Morava, sdílejí stejné území a management s příslušnými národními parky nebo chráněnými krajinnými oblastmi, přestože se biosférické rezervace svou filozofií od zvláště chráněných území liší, protože by měly podporovat ty lidské činnosti, které vedou k rozumnému využívání přírodních zdrojů a udržitelnému rozvoji krajiny. Zatímco některé členské státy UNESCO přijaly konkrétní zákony týkající se biosférických rezervací, v České republice, stejně jako v mnoha jiných zemích, není ve vnitrostátních právních předpisech žádný odkaz na MAB nebo biosférické rezervace.

Biosférická rezervace Dolní Morava, stejně jako všechny ostatní biosférické rezervace světa, byla zřízena jako „**rezerva**“ pro zachování biologického a kulturního dědictví. Její rozumná správa může zajistit nezbytnou ochranu oblastí tak, aby byla zajištěna její trvalá hodnota a současně aby ochrana jejích přírodních zdrojů přinášela všem dlouhodobý materiální a sociální přínos. Koordinační platforma obecně prospěšné společnosti pak zajišťuje, aby byli aktivně zapojeni lidé, kteří v daném území žijí a vyvíjejí zde své aktivity a pro které je ochrana přírody jednou z priorit, naplňovaných prostřednictvím udržitelného využívání krajiny.

Tento management plán byl proto připraven podle hesla: „**Přírodu a území kde žijeme, máme vypůjčené od našich dětí. Dělejme vše pro to, abychom jim je mohli předat ve stejném, nebo lepším stavu**“.

Leden 2021

Obsah

Vize a poslání Programu MAB

1. Biosférická rezervace Dolní Morava

1.1. Regionální kontext

1.1.1. Poloha

1.2. Zonace

1.2.1. Jádrové oblasti

1.2.2. Nárazníkové zóny

1.2.3. Přejímová oblast

1.2.4. Potenciál pro revizi zonace

2. Základní informace o Biosférické rezervaci Dolní Morava

2.1. Ochrana přírodních hodnot v Biosférické rezervaci Dolní Morava

2.1.1. Chráněná krajinná oblast (CHKO)

2.1.2. Národní přírodní rezervace (NPR)

2.1.3. Přírodní rezervace (PR)

2.1.4. Národní přírodní památka (NPP)

2.1.5. Přírodní památka (PP)

2.1.6. Natura 2000

2.1.7. Ramsarská úmluva o ochraně mokřadů

2.2. Ochrana kulturních hodnot v Biosférické rezervaci Dolní Morava

2.2.1. Lednicko-valtická kulturní krajina – Památka světového dědictví UNESCO

2.2.1.2. Site management LVA

2.2.2. Památkové zóny

2.2.2.1. Městská památková zóna

2.2.2.2. Krajinná památková zóna

2.3. Hospodaření v Biosférické rezervaci Dolní Morava

2.3.1. Zemědělství

2.3.2. Vinařství:

2.3.3. Lesnictví

2.3.4. Obnovitelná energie

- 2.3.5. Těžba nerostných surovin
- 2.3.6. Cestovní ruch
- 2.4. Podpora vědy, výzkumu a vzdělávání
- 3. Organizační struktura Biosférické rezervace Dolní Morava, o.p.s.**
- 4. Činnosti Biosférické rezervace Dolní Morava**
 - 4.1. Příspěvek biosférické rezervace do Světové sítě biosférických rezervací
 - 4.2. Členství v Mezinárodní síti Modelových lesů
- 5. SWOT analýza Biosférické rezervace Dolní Morava**
- 6. Strategie Biosférické rezervace Dolní Morava, o.p.s. pro připravované projekční záměry**
- 7. Oblasti zaměření managementu Biosférické rezervace Dolní Morava**
 - 7.1. Ochrana přírodní a kulturní různorodosti
 - 7.1.1 Ochrana a management území
 - 7.1.2 Ochrana a obnova genofondu
 - 7.2. Vytváření modelů správného hospodaření v krajině a hledání metod udržitelného rozvoje
 - 7.2.1 Regionální plánování
 - 7.2.2 Spolupráce s místními obyvateli a podnikatelskými subjekty
 - 7.3. Výzkum a vzdělávání
 - 7.3.1 Výzkum a monitoring
 - 7.3.2 Výchova, vzdělávání a osvěta
 - 7.4. Partnerská spolupráce
- 8. Úkoly pro Biosférickou rezervaci Dolní Morava, vyplývající z Lidského akčního plánu (2016-2025)**

Vize a poslání Programu MAB 2015 - 2025

Naší vizí je svět, ve kterém jsou si lidé vědomi společné budoucnosti a propojení s naší planetou a pracují společně a odpovědně na budování prosperujících společností v harmonii s biosférou.

Program MAB a jeho Světová síť biosférických rezervací slouží této vizi v rámci biosférických rezervací i mimo ně.

Naším posláním v období 2015-2025 je:

- vytvořit a posílit modely udržitelného rozvoje v rámci Sítě,
- sdílet zkušenosti a získaná poučení, zprostředkovávat globální šíření a aplikaci těchto modelů,
- podpořit hodnocení a kvalitní management biosférických rezervací, strategie a přístupy k udržitelnému rozvoji a plánování, stejně jako odpovědné a pružné instituce
- pomáhat členským státům a zájmovým skupinám dosáhnout Cíle udržitelného rozvoje s využitím zkušeností ze Sítě, zejména prostřednictvím využití, obhajování a testování postupů, technologií, vzdělávání a nových životních stylů a inovací pro udržitelné využívání biodiverzity a přírodních zdrojů a snižování dopadů klimatické změny a adaptace na ni.



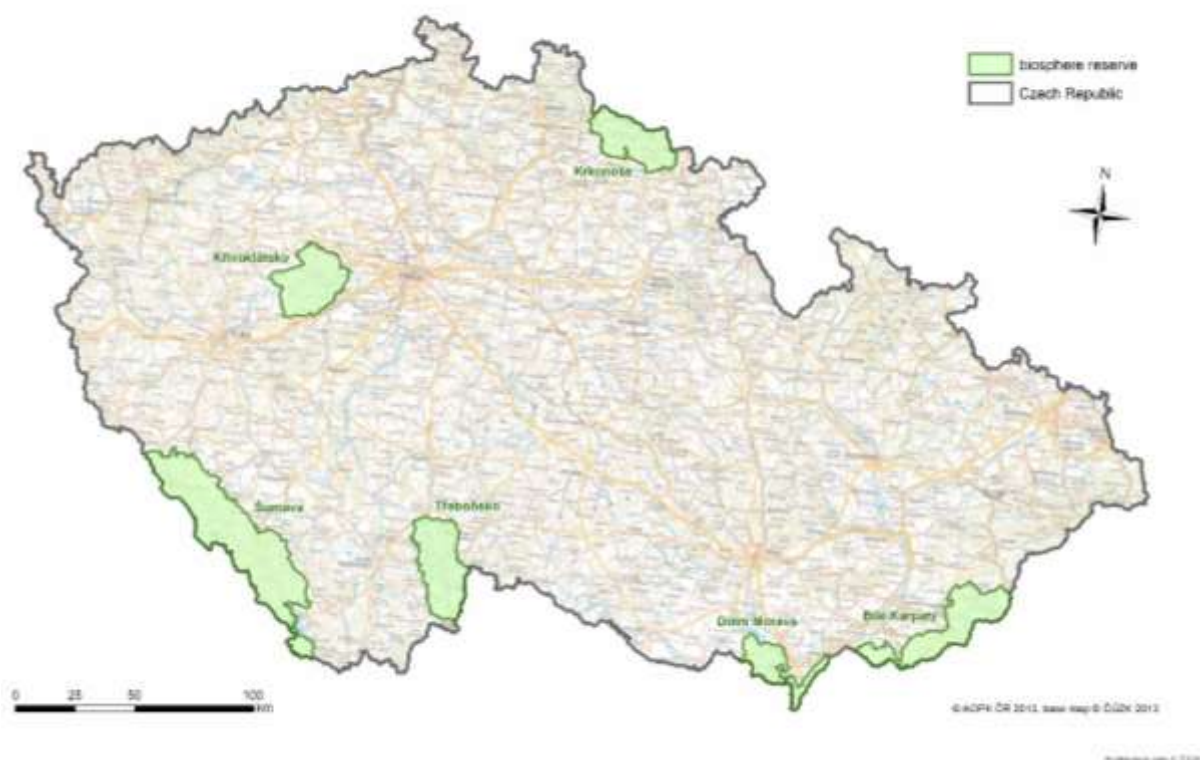
1. Biosférická rezervace Dolní Morava

1.1. Regionální kontext

Biosférická rezervace Dolní Morava vznikla rozšířením již existující BR Pálava, vyhlášené v roce 1996, která se plně překrývala se stejnojmennou CHKO. Proces nominace byl poznamenán konfliktem ohledně poslání, vize a struktury řízení budoucí biosférické rezervace mezi místními zúčastněnými stranami a orgány ochrany přírody, které rozšíření navrhly. Konsensu bylo nakonec dosaženo a nově navržené území bylo schváleno organizací UNESCO v roce 2003. Území biosférické rezervace se rozrostlo z původních 83 km² na 349 km² a orgán odpovědný za koordinaci biosférické rezervace získal formu nevládní organizace - „obecně prospěšné společnosti“.

V České republice se nachází (stav v roce 2020) šest biosférických rezervací (Národní park Krkonoše, Chráněná krajinná oblast Křivoklátsko, Národní park Šumava, Chráněná krajinná oblast Třeboňsko, Chráněná krajinná oblast Bílé Karpaty a BR Dolní Morava).

Biosphere Reserves in the Czech Republic



1.1.1. Poloha

Biosférická rezervace Dolní Morava se nachází v jihovýchodním cípu České republiky na hranicích s Rakouskem a Slovenskem.

Oblast se nachází na hranici mezi středoevropskými listnatými lesy a panonskými stepmi. Mezi významná stanoviště, nacházející na území BR, patří vápencová bradla, primární a sekundární suché

travní porosty, teplomilné dubové lesy, lužní louky a lužní lesy (tvrdý a měkký luh) s výskytem jedinečných rostlinných a živočišných druhů. Kulturní krajině dominují vinice a jiná zemědělská půda, s četnými vesnicemi a městy. Nachází se zde také řada vodních ekosystémů ve formě historických i nových rybníků, řek Dyje a Moravy, fragmentů původních tůní, mokřadů atd.

Biosférická rezervace Dolní Morava představuje paletu různých přírodních hodnot s lokalitami velkého kulturního významu. Přírodní mozaiku tak doplňují četná archeologická naleziště nebo Lednicko-valtický areál jako historická, člověkem přetvořená, krajina z 19. století (od roku 1996 uznána jako součást Světového dědictví UNESCO).

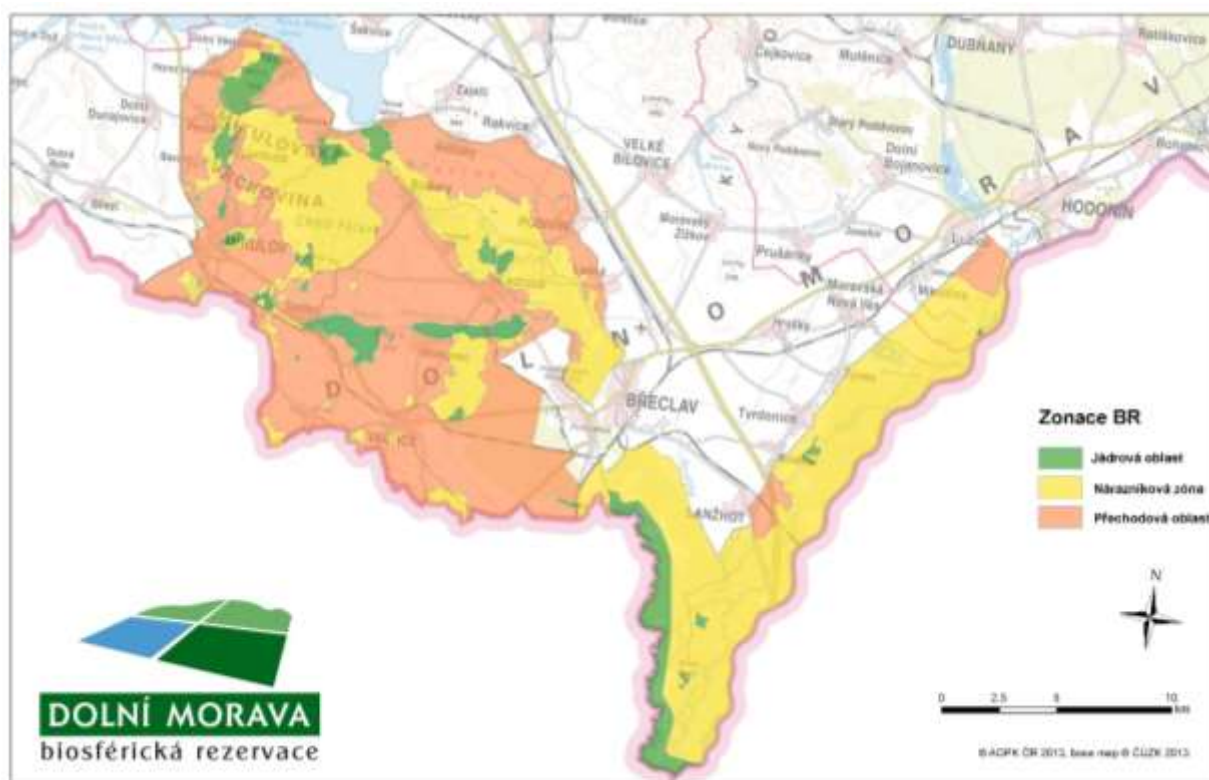


V biosférické rezervaci je mnoho vrstev ochrany přírody a památek, např. Zvláště chráněná území, území chráněná v rámci sítě Natura 2000 a jiné. Nachází se zde 31 národních zvláště chráněných území, včetně CHKO Pálava; jedno místo světového dědictví; dvě zóny kulturních památek, dvě Ramsarské lokality (mokřady mezinárodního významu); dva přírodní parky a různé další instituty.

BR zahrnuje tři „mikroregiony“, z nichž každý představuje jedinečný potenciál pro přírodní a kulturní rozvoj. BR má přibližně 20 000 stálých obyvatel s více než milionem návštěvníků každý rok.

1.2. Zonace

Území Biosférické rezervace Dolní Morava, stejně jako každé jiné biosférické rezervace, je rozděleno do tří typů funkčních zón. *Jádrová zóna* - je územím určeným pouze k ochraně biologické různorodosti. *Nárazníková zóna* - je oblast obklopující jádrové zóny, které chrání před vnějšími vlivy. Je využívána pro činnosti související s ochranou přírody a ekologickými postupy, včetně environmentálního výzkumu a výchovy, rekreace, ekoturistiky atd. Zbytek území biosférické rezervace tvoří *přechodová zóna*, neboli tzv. oblast spolupráce - nejvýznamnější zóna, kde má uplatňování filosofie MAB největší dopad a kde probíhá běžná hospodářská činnost či jiné užívání krajiny a přírodních zdrojů, se zvláštním důrazem na podporu šetrného hospodaření.



1.2.1. Jádrové oblasti

Jádrové oblasti mají legislativní ochranu podle zákona na ochranu přírody a krajiny. Splňují dlouhodobé cíle ochrany přírody, a jsou spravovány na základě schválených plánů ochrany orgány státní správy

(NPP Kalendář věků, NPR Děvín, Kotel Soutěska, NPR Tabulová, PP Anenský vrch, PP Růžový kopec, PP Kočičí skála, PR Turolď, PR Sv. kopeček, PR Milovická stráň, NPR Křivé jezero, PP Jezírko Kutnar, PP Květné jezero, PR Šibeničnick, PP Kienberg, PR Liščí vrch, PR Skalky u Sedlece, NPR Lednické rybníky, NPP Pastvisko u Lednice, NPP Rendez-vous, PR Františkův rybník, NPR Cahnov-Soutok, NPR Ranšpurk, PR Stibůrkovská jezera, PR Skařiny, západní část obory Soutok)

1.2.2. Nárazníkové zóny

Nárazníkové zóny většinou obklopují jádrové oblast, nebo se nacházejí i samostatně, pokud jsou z pohledu biodiverzity v rámci biosférické rezervace významné. Jejich správa se většinou řídí schválenými lesními hospodářskými plány či vyplývá ze zákona na ochranu přírody a krajiny.

1.2.3. Přejíhová oblast

Využívání území v přejíhové oblasti je regulováno místním a krajským územním plánováním a v současných hranicích CHKO Pálava schváleným plánem péče ochrany přírody.

1.2.4. Potenciál pro revizi zonace

Zonace v Biosférické rezervaci Dolní Morava je postavena na stávajícím systému zvláště chráněných území. Protože by se ale v případě BR nemělo jednat čistě o zóny odstupňované ochrany přírody, jako je to u klasických rezervací, ale o funkční rozdělení, které má za cíl umožnit biosférické rezervaci plnit všechny tři její základní funkce, má zonace BR Dolní Morava určité rezervy. Proto se ve spolupráci s kolegy z partnerské rakouské BR Wienerwald snažíme již od roku 2010 najít proveditelné řešení, které by fungování zonace zlepšilo. Proces však dosud běží, protože jednání s místními subjekty jsou dlouhodobá a vynuceným řešením se vyhýbáme a tak je zatím platná zonace v podobě, v jako byla schválena v roce 2003.



2. Základní informace o BR Dolní Morava

Rok vyhlášení: 2003

Hlavní typy ekosystémů: lužní listnaté lesy, pole, louky, vodní plochy, vinice

Hlavní stanoviště a typy půdního pokryvu:

Les (39,05%), Orná půda (36,53%), Vinice (6,18%), Vodní plochy (3,34%), Ovocné sady (3,21%)

Bioklimatické pásmo: mírné kontinentální

Poloha (zeměpisná šířka a délka): 48 ° 46'34,42 "N 16 ° 48'50,04" E (centrální bod)

Celková plocha (ha): 34 900 ha

Celková plocha zonace:

Jádrové oblasti:	2 695 ha
Nárazníkové zóny:	15 804 ha
Přechodová oblast:	16 401 ha

Nadmořská výška: 148 - 550 metrů nad mořem

2.1. Ochrana přírodních hodnot v Biosférické rezervaci Dolní Morava

V Biosférické rezervaci Dolní Morava jsou, kromě národního parku, zastoupeny všechny kategorie zvláště chráněných území (ZCHÚ), které česká legislativa na ochranu přírody uznává. Z velkoplošných ZCHÚ je to Chráněná krajinná oblast (CHKO) a z maloplošných ZCHÚ jsou to Národní přírodní rezervace (NPR), Přírodní rezervace (PR), Národní přírodní památky (NPP) a Přírodní památky (PP), Natura 2000 atd. a v každém z těchto území lze najít mnoho zajímavých chráněných druhů. Za ochranu přírody na území BR Dolní Morava z pohledu legislativy jsou odpovědní státní orgány ochrany přírody.

2.1.1. Chráněná krajinná oblast (CHKO) je kategorie, určená k ochraně rozlehlých území nebo celých geografických oblastí s harmonicky utvářenou krajinou, charakteristickým reliéfem a významným podílem přirozených nebo polopřirozených ekosystémů. Významnými estetickými hodnotami takových krajin bývají i dochované památky historického osídlení. Hospodářské využívání těchto území se provádí podle zón odstupňované ochrany tak, aby se udržoval a zlepšoval jejich přírodní stav a byly zachovány a vytvářeny optimální ekologické funkce těchto území. Každá oblast je řízena samostatnou správou.

Chráněná krajinná oblast Pálava

Chráněná krajinná oblast Pálava byla vyhlášena v roce 1976. Nachází se v zemědělsky intenzivně využívané krajině a rozlohou 83 km² se řadí k nejmenším chráněným oblastem v České republice. Druhová skladba rostlin a živočichů žijících na území CHKO je velmi pestrá. Na jejím území lze najít suché skalní trávníky, suchomilné křoviny a teplomilné doubravy, sprašové doubravy s druhově bohatým bylinným podrostem nebo panonské dubohabřiny. Přírodní podmínky této oblasti umožnily

výskyt mnoha druhů rostlin, které jinde v ČR nerostou. Pod úpatím vápencového bradla Pavlovských vrchů, v nivě Dyje, zůstaly zachovány, kromě několika nevelkých zaplavovaných lužních luk, porosty tvrdého luhu s dubem letním a jasanem úzkolistým. V jižní části CHKO, na březích rybníka Nesyt, se zase vyskytují zbytky slanomilné vegetace. V Chráněné krajinné oblasti Pálava jsou čtyři národní přírodní rezervace, jedna národní přírodní památka, pět přírodních rezervací a čtyři přírodní památky.

2.1.2. Národní přírodní rezervace (NPR) má z maloplošných zvláště chráněných území nejpřísnější ochranný režim. Poskytuje ochranu jedinečným přírodním ekosystémům národního a mezinárodního významu, vázaným na přirozený reliéf a typickou geologickou stavbu. Cílem ochrany je uchování nebo zlepšení stavu těchto ekosystémů a procesů v nich probíhajících. Základní ochranné podmínky jsou stanoveny zákonem a zakazují všechny činnosti, které by mohly negativně ovlivnit přírodní vývoj. Hospodářské využívání je vyloučeno s výjimkou činností, které udržují stabilitu jednotlivých ekosystémů. NPR zřizuje vyhláškou Ministerstvo životního prostředí.



Lednické rybníky - významná ornitologická lokalita a historická rybníční soustava,

Cahnov – Soutok - zbytky původního lužního lesa, ponechané samovolnému vývoji

Ranšpurk - fragment starého lužního lesa, ponechaný samovolnému vývoji

Děvín-Kotel-Soutěska - skalní, stepní a lesní ekosystémy na vápenci, významná geologická lokalita.

Křivé jezero - zachovaná část nivy Dyje a význačné hnízdiště ptactva.

Slanisko u Nesytu – slaniště louky se zbytky slanomilné vegetace

Tabulová, Růžový vrch a Kočičí kámen – stepní teplomilná flóra a fauna na vápencovém podkladu

2.1.3. Přírodní rezervace (PR) je určena k ochraně pouze regionálně nebo lokálně významných ekosystémů. Má stanoveny obdobné základní ochranné podmínky jako národní přírodní rezervace a vyhláší ji obecně závazným předpisem příslušný krajský úřad a správa CHKO.

Liščí vrch - stepní společenstva v zemědělské krajině

Milovická stráž - lesní ekosystémy teplomilných doubrav a stepní společenstva

Svatý kopeček - skalní a stepní ekosystémy na vápenci

Šibeničnick - vápencový útes se skalní a luční stepí

Turoid - významná geologická, stepní a skalní lokalita s jeskyněmi

Františkův rybník - rybník s rákosinami a teplomilnými trávničky na písku

Skařiny - významná lesní ptačí a mykologická lokalita

Stiburkovská jezera - lužní louky a mrtvá ramena řeky Moravy

2.1.4. Národní přírodní památka (NPP) se zpravidla nachází na území menší rozlohy (maximálně několik hektarů). Cílem ochrany je zachování většinou jen jednoho přírodního objektu jako například geologického útvaru (jeskyně, geologický profil), mineralogického naleziště, lokality s výskytem vzácných a ohrožených druhů, nebo také útvaru vysoké estetické hodnoty vytvořeného člověkem (historicky cenné parkové úpravy krajiny, arboreta apod.). NPP vyhláší obecně závazným předpisem Ministerstvo životního prostředí.

Rendezvous - teplomilné lesní porosty na píscích a mykologická lokalita

Pastvisko u Lednice - mokřadní ekosystém a důležité hnízdiště vodních ptáků

Kalendář věků – světová geologická a archeologická lokalita



2.1.5. Přírodní památka (PP) - tato, v ČR co do počtu nejobsáhlejší, kategorie, je obdobou národní přírodní památky, avšak pouze s regionálním významem. Jejím prostřednictvím jsou chráněny části ekosystémů, geologické útvary nebo lokality s výskytem vzácných druhů organismů. Podobně jako u přírodních rezervací zřizuje její ochranu příslušný krajský úřad a správa CHKO.

Kočičí skála - izolovaná vápencová skalka obklopená zemědělskými pozemky

Kienberg - stepní lada s teplomilnými druhy a významná paleontologická lokalita

Růžový kopec - pozůstatky luční stepi a stepních lad v okolní zemědělské krajině

Anenský vrch - stepní lada s křovinami v okolní zemědělské krajině

Jezírko Kutnar - lužní tůňka s jedinečnými společenstvy sinic a řas

Květné jezero - lužní tůň s fragmenty lužního lesa

Kamenice u Hlohovce - bývalý vápencový kamenolom s xerothermními rostlinnými společenstvy

Lom Janičův vrch - zatopený vápencový lom se skalními, vodními a mokřadními společenstvy

Na cvičišti - bývalé vojenské cvičiště se širokolistými suchými trávničky v mozaice s křovinami

Kameníky - zrušená pastvina se suchými stepními trávničky a křovinami

Skalky u Sedlece - pastvina s polopřirozenými suchými trávničky a subpanonskými stepními trávničky

Úvalský rybník - údolní niva malého vodního toku s rybníkem

2.1.6. Natura 2000

Natura 2000 je soustavou lokalit chránících na území Evropské unie ohrožené druhy a přírodní stanoviště. Její součástí jsou tzv. **Ptačí oblasti** a **Evropsky významné lokality**. Cílem Natury 2000 je mimo jiné, také vytvoření souladu mezi zájmy ochrany přírody a hospodařením v příslušných lokalitách. Na území Biosférické rezervace Dolní Morava se nacházejí tři Ptačí oblasti (Pálava, Lednické rybníky a Soutok - Tvrdonicko) a 17 Evropsky významných lokalit (Bezručova alej, Děvín, Klentnice - kostel sv. Jiří, Lednice - zámek, Milovický les, Niva Dyje, Paví kopec, Rendezvous, Rybniční zámek, Skalky u Sedlece, Slanisko u Nesytu, Soutok - Podluží, Stolová hora, Studánkový vrch, Svatý kopeček u Mikulova, Tuold a Úvalský rybník). Plocha Naturových území pokrývá zhruba 220 km², což je přibližně 63 % celkové plochy biosférické rezervace, přičemž některé lokality jsou překryty oběma kategoriemi. (www.natura2000.cz).

2.1.7. Ramsarská úmluva o ochraně mokřadů

Úmluva o mokřadech, majících mezinárodní význam především jako biotopy vodního ptactva, známá spíše pod názvem "Ramsarská úmluva" (1971, Ramsar, Irán), je zaměřena na ochranu a šetrné využívání přírodních zdrojů a jejím prostřednictvím je zajišťována celosvětová ochrana všech typů mokřadů. V Biosférické rezervaci Dolní Morava se nacházejí dva Ramsarské mokřady (Lednické rybníky a Mokřady Dolního Podyjí). Celkem pokrývají přes 121 km², což je více než 34 % její celkové plochy. (www.ramsar.org).

2.2. Ochrana kulturních hodnot v Biosférické rezervaci Dolní Morava

2.2.1. Lednicko-valtická kulturní krajina – Památka světového dědictví UNESCO

Lednicko-valtický areál leží v centru Biosférické rezervace Dolní Morava a tvoří téměř 41% její celkové plochy. Je unikátní nejen tím, jak zde byly po staletí formovány architektonické, biologické a krajinné složky, ale i svou rozlohou 143 km², na kterých byl rodem Lichtenštejnů plánovitě vytvořen působivý počet rozmanitých kulturních a přírodních prvků krajiny. Realizace jejich krajinného plánu začala v 17. století tvorbou alejí, spojujících Valtice s ostatními částmi panství. To pokračovalo po celé 18. století výstavbou sítě cest a vyhlídkových stezek, přetvářejících přírodu ve stylu anglických umělců a architektů doby renesance. Počátkem 19. století byl uplatněn koncept anglického krajinářského parku. Základ krajinné kompozice tvoří dva zámky, Lednice a Valtice. V celé krajině se prolínají barokní a romantické prvky, které jí dodávají zcela specifický charakter.

Areál byl na Seznam světového dědictví zapsán na 20. zasedání Výboru pro světové dědictví v Méridě dne 7. prosince 1996.



2.2.1.2. Site management LVA

Lednicko-valtický areál byl vyhláškou Ministerstva kultury č. 484/1992 Sb. prohlášen za památkovou zónu a v roce 1996 byl pro své univerzální hodnoty zapsán na Seznam světového kulturního dědictví UNESCO.

Díky dotaci Krajského úřadu Jihomoravského kraje pracovníci Biosférické rezervace Dolní Morava v roce 2007 zpracovali první Management plán, jehož vypracování je povinné pro všechny památky UNESCO. Management plán Lednicko-valtického areálu (MP LVA) byl schválen Meziresortní pracovní skupinou pro LVA (Pracovní skupina) a byl Ministerstvem kultury odeslán do Centra světového dědictví UNESCO v Paříži.

Biosférická rezervace Dolní Morava, o.p.s. byla následně pověřena funkcí Site - managera (koordinátora) památky UNESCO. Vznik tohoto postu byl odsouhlasen usnesením Meziresortní pracovní skupiny pro LVA. Návrh na začlenění institutu koordinátora do systému řízení památky bylo součástí celkového návrhu organizační struktury pro řízení a usměrňování další ochrany a rozvoje LVA.

Činnost koordinátora památky světového dědictví zahrnuje:

1. Naplňování cílů výtčených v Management plánu
2. Spolupráce s významnými subjekty (vlastníci, správci, orgány státní správy, instituce, podnikatelé apod.) v místě, koordinace zájmů v území s cílem zajistit harmonický vztah mezi zájmy rozvojovými a zájmy na ochranu památky,
3. Navrhování a směřování prioritních projektů, zaměřených na zachování a interpretování hodnot LVA, světového dědictví UNESCO
4. Poradenství na plánované rozvojové záměry a činnosti směřující k zachování hodnot památky
5. Interpretace, propagace památky (práce s médii, aktualizace webových stránek, prezentace památky na místní, národní i mezinárodní úrovni, workshopy, konference)
6. Sledování a aktualizace monitorovacích indikátorů, periodických zpráv a management plánu

Management plán je aktualizován v závislosti na finanční podpoře udělené Ministerstvem kultury ČR z programu Podpora pro památky UNESCO.

2.2.2. Památkové zóny

Za památkovou zónu je možné prohlásit sídelní útvar nebo jeho část, historické prostředí nebo část krajinného celku, které vykazují významné kulturní hodnoty. V České republice jsou tak vyhlášovány městské památkové zóny, vesnické památkové zóny a krajinné památkové zóny (<https://www.mkcr.cz/pamatkove-zony-265.html>). V Biosférické rezervaci Dolní Morava se nachází jedna městská a jedna krajinná památková zóna. Památková péče v Biosférické rezervaci Dolní Morava je v gesci státní památkové péče.

2.2.2.1. Městská památková zóna

Městskou památkovou zónu vyhláší vyhláškami Ministerstvo kultury České republiky. Jedná se o část města, která je historicky významná. Na území biosférické rezervace se nachází Městská památková zóna Valtice, vyhlášená v roce 1990.



2.2.2.2. Krajinná památková zóna

Je specifickým typem chráněného území, které vykazuje jak přírodní, tak kulturně historické hodnoty, jejichž význam je pro vyhlášení ochrany daného území rozhodující. Z tohoto důvodu je ochrana krajinných památkových zón (KPZ) v gesci památkové péče v souladu s památkovým zákonem č. 20/1987 Sb., který vstoupil v platnost 1. 1. 1988. Pro výběr a vyhlášení krajinných památkových zón jsou prvořadě hodnoty dané kulturní krajiny (Kuča et al. 2015). Krajinnou památkovou zónou byl v roce 1992 vyhlášen Lednicko-valtický areál.

2.3. Hospodaření v Biosférické rezervaci Dolní Morava

2.3.1. Zemědělství

Zemědělství je hlavní ekonomickou činností v Biosférické rezervaci Dolní Morava. Velikost zemědělských podniků je poměrně značná a většina orné půdy v biosférické rezervaci je pronajata a obhospodařována velkými společnostmi průmyslovým způsobem. Současná produktivita práce v zemědělství je oproti minulosti velmi vysoká a nadále roste, protože rozsáhlá pole obhospodařuje méně lidí s kvalitnějšími a účinnějšími technologiemi (ČR obecně má největší souvislé plochy zemědělské půdy v rámci celé EU). Vnitrostátní i evropské dotační podmínky spíše nutí zemědělské subjekty využívat pole monokulturně, s převládající řepkou, kukuřicí a slunečnicí pro průmyslové účely. Environmentální pobídky tak, jak jsou nastaveny, nejsou pro manažery farem zajímavé z finančního ani organizačního hlediska. Určité zlepšení přinesly v posledních letech částečné změny v národní zemědělské politice, v souvislosti se změnami zemědělství v EU. Stále častěji jsou tak využívána opatření k vyšší biologické rozmanitosti kulturní krajiny, např. greening (ozeleňování), tj. zemědělské postupy se zaměřením na oblasti klimatu a životního prostředí, které zahrnují například diverzifikaci plodin, zachování úrovně trvalých travních porostů, omezení erozí, nebo zřizování ploch v ekologickém zájmu.

2.3.2. Vinařství

Území biosférické rezervace se nachází v Mikulovské a Slovácké vinařské podoblasti a okrajově sem zasahuje i Velkopavlovická vinařská podoblast. Vinařství a výroba vína zde historicky patří mezi nejvýznamnější aktivity, které navíc, ve srovnání s jinými oblastmi zemědělství, zaznamenaly významný posun k udržitelné produkci. V současné době (2020) je v České republice přibližně 18 000 ha vinic, z toho v Biosférické rezervaci Dolní Morava se nachází přibližně 2 150 ha (tj. více než 6 % z její celkové plochy). Ekologizace vinic se stala běžným jevem a během posledních patnácti let téměř všechny komerční provozy v rámci biosférické rezervace přešly z „konvenčních“ na integrovanou nebo ekologickou produkci. Důvody jsou velmi pragmatické. Takovéto vinice jsou odolnější vůči chorobám způsobeným klimatem. Vláda navíc zavedla zajímavé finanční pobídky pro integrované a ekologické vinařství a na trhu stále existuje velká poptávka po vysoce kvalitních integrovaných a organických vínech. Integrovaná nebo organická vína lze prodávat za vyšší cenu a poptávka je mnohem vyšší než nabídka.

2.3.3. Lesnictví

Lesy tvoří největší podíl půdního pokryvu v Biosférické rezervaci Dolní Morava (39 %). Zalesněná plocha na jejím území se dlouhodobě nemění a věková struktura porostů zůstává vyvážená. Všechny lesy v biosférické rezervaci jsou obhospodařovány udržitelným způsobem v souladu s desetiletými Lesními hospodářskými plány, vycházejícími z české legislativy (zejména zákona č. 289/1995 o lesích a zákona č. 114/1992 Sb. o ochraně přírody a krajiny). Tyto hospodářské plány jsou schvalovány orgány ochrany přírody. Většina lesů v biosférické rezervaci je ve vlastnictví státu a ve správě Lesů České republiky, státního podniku, jednoho z klíčových subjektů v Biosférické rezervaci Dolní Morava.

Již v roce 2007 došlo mezi Lesy ČR a orgány ochrany přírody k dohodě o ponechání určitého počtu stromů – výstavků - po těžbě, aby byly zachovány podmínky pro život hmyzu a ptáků a tato dohoda je nadále dodržována. Lesnictví v biosférické rezervaci slouží jako příklad udržitelné produkce a managementu přírodních zdrojů. Státní podnik Lesy České republiky je držitelem certifikátu PEFC (*Programme for the Endorsement of Forest Certification*), stejně jako Biosférická rezervace Dolní Morava, o.p.s.



S problematikou lesnictví je spojena diskuse k vyhlášení nových chráněných území v lužních lesích na Soutoku v jižní části BR. Tato oblast je spravována udržitelným lesním hospodářstvím již více než 120 let. Kvalita životního prostředí v této oblasti upoutala pozornost orgánů ochrany přírody, které vyhlásily dvojitou vrstvu sítě Natura 2000. Zdlouhavá diskuse, týkající se další zvýšené ochrany, rozdělila zúčastněné strany do dvou skupin. Jedna skupina zpochybňuje nutnost tvorby dalších ochranných institutů a přiklání se ke smluvní ochraně a řádnému odůvodnění případných změn v lesním hospodářství, protože takový přístup vychází z tradičních poznatků a je podložen také výzkumem odborníků. Druhá skupina usiluje o vyhlášení dalších chráněných území, bez ohledu na tradiční management. Situace dosud nebyla vyřešena a problém se stal politickým tématem. Jediným východiskem je široká diskuse bez jakýchkoli excesů mezi polarizovanými stranami. Zástupci Biosférické rezervace Dolní Morava se většinou kloní k názoru, že biodiverzita na Soutoku by měla být udržována prostřednictvím konsensu o udržitelném hospodaření, na základě objektivních vědeckých poznatků o současném stavu oblasti a bez zbytečné administrativní zátěže.

2.3.4. Obnovitelná energie

Biosférická rezervace Dolní Morava se nachází v nejteplejší části České republiky, proto se solární elektrárny staly poměrně běžnými, i díky dřívější masivní finanční podpoře české vlády. Navzdory skutečnosti, že obnovitelná energie je žádoucí, veřejnost nevnímá „solární průmysl“ příliš dobře, a to kvůli tomu, že zabírá cennou ornou půdu, a ne příliš koherentní vládní finanční podpora učinila celkovou energii dražší. V minulosti také byly vyšetřovány závažné podvody, související se sluneční výrobou energie, které rovněž nepřispívají k její popularitě u veřejnosti. V souvislosti s novou politikou EU v oblasti obnovitelných zdrojů však lze předpokládat další rozvoj solárních elektráren, zejména s využitím střešních ploch průmyslových budov a využití tzv. brownfields. Limitujícím faktorem však může být existence velkoplošných ochrannářských institutů (zejména CHKO a Památka světového dědictví).

Využití větrné energie v biosférické rezervaci není z důvodu velkoplošné ochrany jejího krajinného rázu schůdnou volbou. Tato opatření se jeví jako opodstatněná, protože se ukazuje, že větrné elektrárny na rakouské straně hranice negativně ovlivňují vizuální krajinný ráz jižní části biosférické rezervace.

Charakter území biosférické rezervace není vhodný ani pro využívání energie z vody, přesto se zde nachází jedna malá vodní elektrárna u obce Bulhary. S výstavbou dalších hydroelektráren se však ani do budoucna nepočítá.

2.3.5. Těžba nerostných surovin

Oblast biosférické rezervace je více než sto let známá ložisky ropy a zemního plynu. Těžba těchto surovin probíhá v regionu od konce 19. století. Pokud je prováděna v souladu s právními předpisy a nejnovějšími normami, těžba ropy a zemního plynu nepředstavuje vážnou hrozbu pro životní prostředí. Největší regionální těžební společnost MND, a.s., je dalším klíčovým subjektem, zapojeným v biosférické rezervaci, a vede trend v oblasti kvalitní kontroly v tomto odvětví. Probíhá nový průzkum, který má prozkoumat případné nové potenciální zdroje v biosférické rezervaci. Velký důraz je kladen na eliminaci starých ekologických zátěží, způsobených těžbou ropy v minulosti.

2.3.6. Cestovní ruch

Oblast biosférické rezervace zahrnuje Lednicko-valtický areál, Památku světového dědictví UNESCO, proto byla již před svým vyhlášením turistickou atrakcí. Samotnou obec Lednice navštíví více než 500 tisíc lidí ročně. Trend je stabilní a pomalu stoupá, protože se posouvá preference českých turistů ze zahraničních dovolených na domácí. Rychle rostoucí trend byl zaznamenán ve vinařské turistice v kombinaci s cykloturistikou. Byly vyznačeny nové „vinařské a cyklistické stezky“, otevřeny nové půjčovny kol, změny v úrovni poskytování služeb k lepšímu zajistili i producenti vína, poskytovatelé ubytování a stravovací služby. Nová lázeňská turistika, která v oblasti biosférické rezervaci historicky neexistovala, se také významně prosadila.

2.4. Podpora vědy, výzkumu a vzdělávání

Biosférickou rezervaci Dolní Morava často využívají vědci z různých oborů jako studijní oblast, protože je domovem mnoha ohrožených druhů rostlin a živočichů i místem s mnoha historickými památkami. Výzkum a vzdělávání hrají v práci biosférické rezervace důležitou roli. Hlavním partnerem v této oblasti je Mendelova univerzita v Brně, která se prostřednictvím svých zástupců podílí i na managementu území biosférické rezervace.

V současné době většina projektů biosférické rezervace v různém rozsahu zahrnuje Mendelovu univerzitu. Také univerzita plánuje relevantní projekty tak, aby, pokud to bude možné, byla biosférická rezervace zahrnuta jako partner. Mezi společné aktivity tak patří projekty realizované v regionu i mimo něj, které zvyšují povědomí o naléhavých environmentálních, komunálních a sociálních otázkách.

Díky úzkým vztahům s Mendelovou univerzitou se Biosférická rezervace Dolní Morava stala vyhledávaným partnerem na regionální i mezinárodní úrovni. Mendelova univerzita hraje důležitou roli v životě Biosférické rezervace Dolní Morava tím, že:

- 1) Napomáhá plnění „logistické funkce biosférické rezervace“
- 2) Poskytuje vědecké údaje, přispívá spolehlivému rozhodování managementu biosférické rezervace a přizpůsobování tradičních znalostí pro moderní použití
- 3) Působí jako vyslanec a propagátor filozofie Programu MAB

Pracovníci biosférické rezervace a jejich vědeckí partneři se snaží prokázat, že biosférická rezervace může být aktivním činitelem při ochraně přírody a krajiny i při hledání limitů udržitelného využívání přírodních zdrojů.



Odborníci ze Zahradnické fakulty podporují Biosférickou rezervaci Dolní Morava formou konzultací při plnění funkcí site manažera LVA - Památky světového dědictví. Pomáhají udržovat lichtenštejnskou tradici v managementu oblasti. Jejich odbornost je cenná zejména v situacích, kdy dochází ke střetu zájmů, představovaných různými institucemi, ať už z oblasti státních orgánů ochrany přírody nebo památkové péče. V případě LVA nejsou tradiční historické znalosti snadno přenositelné, protože pokud jsou použity, jsou zpravidla „opačnou zájmovou skupinou“ kritizovány. Jako příklad lze použít projekty obnovy historických alejí stromů. Mezi další partnery v oblasti podpory vědy, výzkumu a vzdělávání patří Masarykova univerzita v Brně, Univerzita Palackého Olomouc, Karlova univerzita v Praze, ze zahraničních například Katolícka univerzita v Ružomberoku.



3. Organizační struktura BR Dolní Morava, o.p.s.

Po vyhlášení Biosférické rezervace Dolní Morava nastal obtížný proces dohodování a zpřesňování názoru na způsob managementu jejího území. Postupně se prosadilo většinové regionální přesvědčení, že by bylo vhodné v praxi prověřit, zda se dá Program Člověk a biosféra uplatnit v podmínkách kulturní krajiny jižní Moravy jiným modelem, než prostřednictvím státní správy. **Obecně prospěšná společnost** (OPS) byla zvolena jako optimální podoba právního subjektu, který převezme odpovědnost za naplňování myšlenek Programu Člověk a biosféra. Vznik Biosférické rezervace Dolní Morava, o.p.s. byl dán 31. srpnem 2004, kdy byla společnost platně zapsána do registru obecně prospěšných společností u Krajského soudu v Brně. V České republice to bylo poprvé, kdy odpovědnost za management biosférické rezervace převzala nevládní organizace a ne státní orgán ochrany přírody. Zakladatelé společnosti byli: Lesy České republiky, s. p., MND, a. s., Ministerstvo životního prostředí ČR, Okresní hospodářská komora Břeclav a Český svaz ochránců přírody.

Ministerstvo životního prostředí ČR, nadále deklarující zájem o podporu Biosférické rezervace Dolní Morava, o.p.s., jako zajímavého a potřebného projektu, však z vlastních systémových a organizačních důvodů v roce 2012 z OPS vystoupilo a nadále se aktivit v biosférické rezervaci účastní jako partner.

Management území Biosférické rezervace Dolní Morava je založen na rovnocenném zapojení místních samospráv, podnikatelských subjektů, NGO a vědecké obce. Do roku 2011 byla jedním z orgánů OPS Vědecká rada OPS. Od roku 2012, v souvislosti s novelou zákona o obecně prospěšných společnostech, byla vědecká rada a její funkce nahrazena začleněním Mendelovou univerzity v Brně do struktur OPS s rolí věcné a vědecké oponentury všech aktivit a projektů společnosti.

Zakládací smlouvou, statutem společnosti a jednacím řádem, které předepisuje zákon o obecně prospěšných společnostech, byla určena základní organizační struktura OPS. Zakladatelé se shodli, že výkon a management OPS musí být postaven na profesionálních základech a dlouhodobé rozvojové vizi. Bylo určeno, že aktivity OPS bude navrhovat a garantovat malý, flexibilní tým vlastních zaměstnanců. V čele OPS je ředitel, zároveň jako statutární zástupce společnosti, dalším zaměstnancem je projektový manažer - zástupce ředitele. V případě potřeby a zajištění finančních prostředků lze tým zaměstnanců rozšířit.

Devítičlenná správní rada je složena ze zástupců těchto subjektů:

- Lesy ČR, s.p.
- Český svaz ochránců přírody
- Mendelova univerzita v Brně
- Dobrovolné sdružení obcí regionu LVA
- Okresní hospodářská komora Břeclav
- Dobrovolné sdružení obcí regionu Podluží
- MND, a.s.
- Okresní agrární komora Břeclav
- Dobrovolné sdružení obcí regionu Mikulovsko

Dalším orgánem OPS je Dozorčí rada, která je šestičlenná a tvoří ji zástupci:

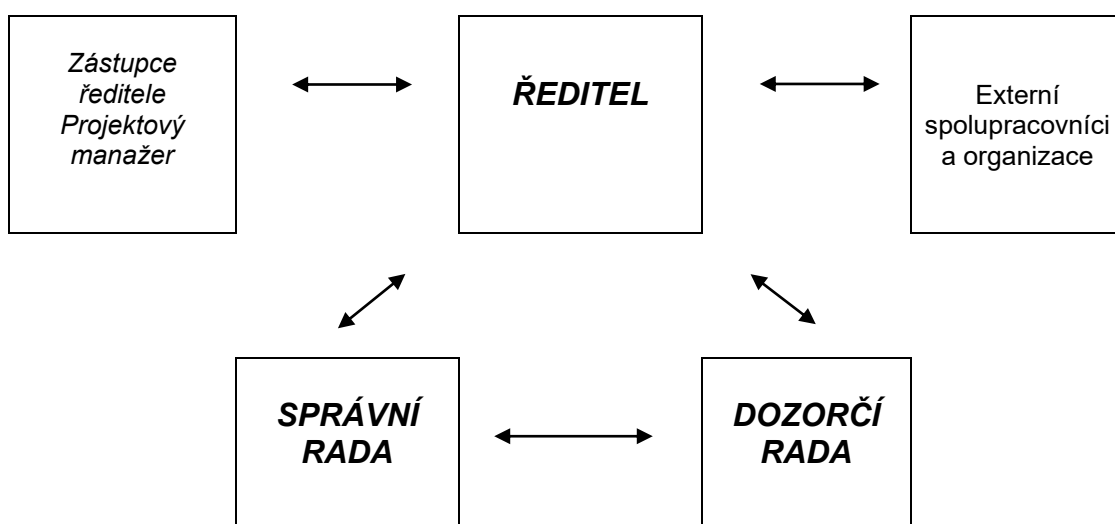
- MND, a.s.
- Lesy ČR, s.p.
- Český svaz ochránců přírody
- Mendelova univerzita v Brně
- Okresní hospodářská komora Břeclav
- společný zástupce obcí všech tří regionů

ORGANIZAČNÍ SCHÉMA SPOLEČNOSTI

Sídlo: Zámecké nám. 69, 691 44 Lednice

Identifikační číslo: 269 38 171

Právní forma: Obecně prospěšná společnost



Statutárním zástupcem společnosti je ředitel.

Každá biosférická rezervace je povinna každých deset let podat hodnotící zprávu Sekretariátu Programu MAB. Zpráva má umožnit Mezinárodní koordinační radě MAB (ICC MAB), aby přezkoumala, jak ta která biosférická rezervace plní kritéria Statutárního rámce, a zejména jeho tři základních funkcí. Biosférická rezervace Dolní Morava předložila svou první zprávu o činnosti v roce 2014. Ve svém následném hodnocení ICC MAB konstatovala, že Biosférická rezervace Dolní Morava splňuje všechna kritéria, a dále doporučila, aby její organizační struktura byla použita jako model pro řízení biosférické rezervace, založený na participaci zainteresovaných subjektů. Bylo to vůbec poprvé, co byla jakákoli česká BR oficiálně prohlášena za vzor pro Světovou síť biosférických rezervací.

4. Činnosti BR Dolní Morava

BR Dolní Morava, o.p.s. poskytuje následující služby:

- organizační, institucionální, věcné a personální zajištění činnosti Biosférické rezervace Dolní Morava (dále jen „BR“) jako součásti Světové sítě biosférických rezervací UNESCO,
- účast na aktivitách týkajících se BR včetně koordinace těchto aktivit mezi orgány státní správy, orgány zájmové a územní samosprávy, zájmovými sdruženími, výchovnými a vědeckými institucemi, podnikatelskými subjekty, veřejností a dalšími subjekty,
- účast na zprostředkování a poskytování poradenských, finančních a koordinačních služeb týkajících se BR a jejího rozvoje v souladu s pravidly UNESCO o Světové síti biosférických rezervací,
- zajišťování vzniku, rozvoje a průběžného doplňování otevřené informační databáze o BR a o vědeckých, podnikatelských a rozvojových aktivitách souvisejících s územím nebo existencí BR,
- účast na vydávání publikací a sborníků, včetně publikací informačních a metodických, tištěných, elektronických, filmových a multimediálních a jejich prezentaci, šíření a prodeji,
- účast na výchově a vzdělávání v duchu zásad udržitelného způsobu života, a zejména ochrany přírody a krajiny a racionálního hospodaření s přírodními zdroji,
- zajišťování činnosti informační kanceláře pro veřejnost,
- účast na pořádání a organizování vědeckých konferencí, besed a školení a výstav týkajících se BR,
- zřizování a správa demonstračních objektů,
- zajišťování mezinárodní spolupráce ve věcech týkajících se BR a Světové sítě biosférických rezervací,
- podpora a prosazování aktivit směřujících k hospodářskému a demografickému rozvoji BR a regionu,
- zajišťování zprostředkovatelských a mediačních služeb při sporech a konfliktech souvisejících s existencí a činností BR.

Společnost poskytuje obecně prospěšné služby za stejných podmínek k podpoře všech subjektů a činností, jejichž cílem je rozvoj území BR v souladu s podmínkami a pravidly Programu Člověk a biosféra.

4.1. Příspěvek Biosférické rezervace Dolní Morava do Světové sítě biosférických rezervací

Biosférická rezervace Dolní Morava často konzultuje svoje vnitřní a vnější záležitosti s ostatními biosférickými rezervacemi v rámci Světové sítě BR. Biosférická rezervace Dolní Morava tak spolupracuje a vyměňuje si zkušenosti se zástupci jiných BR napřímo v rámci sítí EuroMAB, ArabMAB, AfriMAB a jiných (Švédsko, Kanada, Rakousko, Slovinsko, Německo, Gruzie, Jemen,

Chile, atd.), protože české BR ani čeští zástupci Programu MAB dlouhodobě nemají o spolupráci s Biosférickou rezervací Dolní Morava zájem.

Biosférická rezervace Dolní Morava připravila společně se svými partnery interpretační nástroj - interaktivní mapu biosférických rezervací po celém světě. Mapa pro potřeby vzdělávání a prezentace biosférických rezervací je k dispozici na www.dolnimorava.org

Biosférická rezervace a její zkušenosti jsou pravidelně prezentovány na konferencích EUROMAB prostřednictvím power-pointových prezentací, nebo posterů a tištěných materiálů v angličtině.

Aktivní zapojení Biosférická rezervace Dolní Morava do výměny informací v rámci Světové sítě biosférických rezervací je jednou z jejích priorit.



4.2. Členství v Mezinárodní síti Modelových lesů

Modelový les je geografická oblast, představující hodnoty lesů a krajiny a přístupy k jejich využívání v daném místě. První Modelový les vznikl v Kanadě na počátku roku 1990 jako odpověď na intenzivní konflikty v lesním hospodářství. Ukázal možnost společného řešení otázek, pokud jsou do managementu krajiny zapojeny všechny zúčastněné strany. Modelový les je postaven na třech základních aspektech:

a) Krajina

Rozsáhlá plocha představující širokou škálu hodnot, včetně ekologických, ekonomických, sociálních a kulturních zájmů.

b) Partnerství

Neutrální fórum vítající dobrovolnou účast všech zástupců zúčastněných stran.

c) Udržitelnost

Zúčastněné strany se zavazují k zachování hodnot a udržitelnému hospodaření s přírodními zdroji v krajině.

Modelový les Česká republika („ML ČR“) sdružuje území využívající udržitelný způsob hospodaření a povzbuzuje účast všech zainteresovaných stran k řízení krajiny na participačním základě. Byl přijat do Mezinárodní sítě modelových lesů (www.imfn.net) v roce 2017 a k roku 2020 sdružuje pět území v České republice: Lesnický park Bezděz, Lesnický park Křivoklátsko, Lesnický park Podkomorské lesy, Lesnický park Masarykův les Křtiny a Biosférickou rezervaci Dolní Morava.

ML ČR je prvním modelovým lesem vzniklým v České republice, inspirovaný a provázaný myšlenkou Mezinárodní sítě modelových lesů, přicházející z Kanady. Modelový les Česká republika je složen z několika území, vzorových objektů s dlouholetými tradicemi a zkušenostmi v oblasti udržitelného hospodářství. ML ČR nabízí prostor pro rozvoj stávajících partnerství, stejně jako vznik partnerství nových, kde budou lidé z různého sociálně-kulturního a hospodářského prostředí společně pracovat, řídit a vážit si hodnot lesa a celé krajiny tak, aby bylo možné tyto hodnoty zachovat a rozvíjet pro budoucí generace.

Biosférická rezervace Dolní Morava poskytuje administrativní zázemí pro společnost Modelový les Česká republika (<https://www.modelovyles.cz>).



5. SWOT analýza BR Dolní Morava

Silné stránky	Slabé stránky	Příležitosti	Hrozby
Zkušenosti zaměstnanců a spolupracujících partnerů	Neexistence stabilního a nezávislého jádrového financování	Podpora zakladatelů a dalších zainteresovaných subjektů	Chybějící nezávislý zdroj jádrového financování
Mezinárodní prestiž v rámci UNESCO	Vnější komunikace a PR	Zlepšující se environmentální uvědomění obyvatelstva	Ekonomická recese s dopadem na zakladatele
Schopnost vedení společnosti získávat různé subjekty pro myšlenky BR a filozofii Programu MAB	Nedostatek finančních prostředků na kofinancování projektů a účast v některých typech projektů	Poskytování služeb pro podnikatelský sektor, zvláště pomoc při vytváření koncepce tzv. "Zeleného marketingu" firem a uplatnění Certifikátu BR DM	Nepříznivý vývoj veřejných financí
Relativní autonomie a nezávislost na "jediném, silném, správném zájmu"	Neschopnost získat podporu krajské samosprávy pro její zapojení do BR	Atraktivita, - přírodní a kulturně historická hodnota oblasti BR	Přílišná závislost na dotacích a možnostech zakladatelů
Komunikace se zakladateli a strategickými partnery	Neschopnost vynutit si plnění závazků ČR vyplývajících z Programu MAB (Limský akční plán atd.)	Potenciál rozšíření BR Dolní Morava na území celých mikroregionů	Nezájem státní správy o BR a problematiku Programu MAB
Flexibilita při vyhledávání projektů vhodných pro region i mimo něj		Revitalizace a realizace projektů ÚSES a Management plán LVA	Opakované mediální útoky
Historie společnosti, velké množství komplexně realizovaných projektů		Spolupráce s mikroregiony a Jihomoravským krajem	
		Rozvojové programy a vývoz know-how	
		Podpora investic EU do udržitelného rozvoje např. obnovitelné zdroje energie nebo organické zemědělství	

6. Strategie BR Dolní Morava, o.p.s. pro připravované projekční záměry

Dlouhodobá rozvojová strategie pro biosférickou rezervaci byla od počátku zaměřena na řešení vážných problémů krajiny. Zásady pro návrh a rozpracování projekčních záměrů Biosférické rezervace Dolní Morava, o.p.s. a pro pravidelné aktivity na svém území i mimo ně mají jednoduchá pravidla, vyplývající ze základních dokumentů společnosti. Strategie je postavena na prioritách, na kterých se shodly zainteresované subjekty, a zahrnuje tyto strategické cíle:

- aktivní příprava a následná realizace projektů financovaných z národních, strukturálních, evropských fondů. Zaměření projektů prioritně na ochranu přírody a na nápravu dopadů změny klimatu.
- rozšíření organizační struktury Biosférické rezervace Dolní Morava, o.p.s. v návaznosti na významné posílení aktivit v přípravě a realizaci projektů
- uklidit krajinu od všeho nebezpečného (staré ekologické zátěže, válečná munice, atd.)
- zvýšit biotopovou pestrost krajiny, ochránit ji před vodní a větrnou erozí a zlepšit její hydrologické poměry
- zakládáním přírodních prvků v zemědělské krajině zlepšit její ochranu proti erozím a zvýšit její biodiverzitu
- revitalizace mokřadů, tvorbu tůní, revitalizaci odstavených ramen a jejich niv, obnovou nivních luk s pestrým společenstvím rostlin a odbahňováním rybníků zlepšit retenční schopnost krajiny
- respektovat odbornost a odpovědnost tradičních krajinných profesí, podporovat mezioborovou diskusi a výměnu informací, podporovat prvovýrobce v jejich úsilí o rozumné využívání přírodních zdrojů (zemědělci, lesníci, rybníkáři, myslivci, rybáři a další)
- spolupracovat s obcemi, podnikateli, univerzitami, školami, vědeckými ústavami a ostatními institucemi
- podporovat kulturní a folklorní jedinečnost oblasti, zlepšit funkčnost turistické infrastruktury
- propagovat trvale udržitelný rozvoj. Ochranu přírody brát jako samozřejmou součást zdravého životního stylu společnosti

Vytypované náměty byly a jsou diskutovány na jednáních správní rady a předloženy k oponentuře odborníkům-specialistům. Vzniklé návrhy projektů jsou po schválení správní radou zařazeny do ročního plánu aktivit. Následuje zajištění finančních zdrojů, zadání a vypracování projektové dokumentace a následná realizace. Úspěšně realizované projekty slouží k dalšímu vzdělávání a inspiraci v rámci odborných seminářů, exkurzí a vydaných publikací.

7. Oblasti zaměření managementu BR Dolní Morava

Management Biosférické rezervace Dolní Morava je zaměřen na šest prioritních oblastí, které vzešly z diskuse se zainteresovanými subjekty a následně byly jimi schváleny. Těmito oblastmi jsou:

- a) Příprava a realizace projektů
- b) Ochrana přírodní a kulturní různorodosti
- c) Vytváření modelů správného hospodaření v krajině a hledání metod udržitelného rozvoje společnosti a udržitelného využívání přírodních zdrojů
- d) Zlepšení stavu krajiny v oblastech ohrožených erozí a suchem
- e) Výzkum a vzdělávání
- f) Partnerská spolupráce



7.1. Příprava a realizace projektů

7.1.1 Příprava projektů

- a) Vyhledávání vhodných témat a území k realizaci projektů
- b) Příprava vlastních projektů do PPK, OPŽP, LIFE, ev. jiných programů s možností využití maximální výše podpory.
- c) Příprava a administrace projektů pro jiné subjekty (obce, města, soukromý sektor, ...)

- d) Komunikace s potencionálními partnery o jejich zapojení do připravovaných projektů, a to jak na národní úrovni, tak v zahraničí.
- e) Komunikace s vlastníky, nájemci, správci o možnosti realizací
- f) Komunikace s orgány ochrany přírody (kraje, AOPK, ...) o možnosti realizací

7.1.2 Realizace projektů

- a) Administrace a realizace vlastních projektů
- b) Administrace a dohled nad realizací projektů jiných subjektů

Cíl	Akce	Opatření	Indikátory
Příprava a realizace projektů	Příprava projektů	Vyhledávání vhodných témat a území k realizaci projektů	Počet vhodných témat a území určených k realizaci BR.
		Příprava a administrace projektů pro jiné subjekty (obce, města, soukromý sektor, ...)	Počet připravených projektů, které bude BR administrovat.
		Příprava vlastních projektů do PPK, OPŽP, LIFE, ev. jiných programů s možností využití maximální výše podpory.	Počet připravených projektů určených k realizaci BR.
		Komunikace s potencionálními partnery o jejich zapojení do připravovaných projektů, a to jak na národní úrovni, tak v zahraničí.	Počet partnerů
		Komunikace s vlastníky, nájemci, správci o možnosti realizací	Počet vydaných souhlasů k realizaci
		Komunikace s orgány ochrany přírody (kraje, AOPK, ...) o možnosti realizací	Počet vydaných souhlasů k realizaci
	Realizace projektů	Administrace a realizace vlastních projektů	Počet výjimečných a památných stromů a dalších krajinných prvků, na jejichž ochraně se BR podílela.
		Administrace a dohled nad realizací projektů jiných subjektů	Počet projektů na obnovu struktury krajiny, na kterých se BR podílela.

7.2. Ochrana přírodní a kulturní různorodosti

7.2.1 Ochrana a management území

- a) Účelné využití možnosti účastnit se ve správních řízeních.
- b) Inicie vzniku, účelných úprav a vyhodnocování platných nebo připravovaných právních norem zřizujících chráněná území nebo pojednávající o krajinném managementu.
- c) Účast v procesech posuzování nebo zpracování plánů péče a koncepcí pro jednotlivá chráněná území či chráněné památkové zóny.
- d) Zpracování, úprava a odsouhlasení zonace biosférické rezervace s využitím nejnovějších poznatků a mezinárodních doporučení.
- e) Odstraňování starých ekologických zátěží a ekologických škod, prevence před ekologickými škodami v krajině.
- f) Účast na krajinoformujících programech a opatřeních vedoucích ke zlepšení stavu krajiny.

7.2.2 Ochrana a obnova genofundu

- a) Podpora a rozvoj odborné a systematické péče o genofond na území biosférické rezervace (např. regionální odrůdy peckovin, vinné révy, vybraných druhů dřevin v lesích, vzácných rostlin a živočichů).
- b) Inicie a vypracování programů ochrany a obnovy vybraných biotopů a managementu zaměřeného na zachování a obnovu biotopové a biologické různorodosti kulturní krajiny.
- c) Inicie ochrany výjimečných a památných stromů a dalších krajinných prvků
- d) Podpora obnovy struktury krajiny s využitím dostupných dotací.

Cíl	Akce	Opatření	Indikátory
Ochrana přírodní a kulturní různorodosti	Ochrana a management území	Účelné využití možnosti účastnit se ve správních řízeních.	Počet správních řízení, ve kterých se BR účastní.
		Inicie vzniku, účelných úprav a vyhodnocování platných nebo připravovaných právních norem zřizujících chráněná území nebo pojednávající o krajinném managementu.	Počet právních úprav, které BR iniciuje.

		Účast v procesech posuzování nebo zpracování plánů péče a koncepcí pro jednotlivá chráněná území či chráněné památkové zóny.	Počet plánů péče a koncepcí pro jednotlivá chráněná území či chráněné památkové zóny, ve kterých se BR účastní.
		Zpracování, úprava a odsouhlasení zonace BR s využitím nejnovějších poznatků a mezinárodních doporučení.	Funkční zonace BR v souladu s kritérii Programu MAB.
		Odstraňování starých ekologických zátěží a ekologických škod, prevence před ekologickými škodami v krajině.	Počet odstraněných starých ekologických zátěží a ekologických škod, počet aktivit zaměřených na prevenci před ekologickými škodami v krajině.
		Účast na krajinných programech a opatřeních vedoucích ke zlepšení stavu krajiny.	Počet krajinných programů a opatření vedoucích ke zlepšení stavu krajiny, ve kterých se BR účastní.
	Ochrana a obnova genofundu	Podpora a rozvoj odborné a systematické péče o genofond na území BR (např. regionální odrůdy peckovin, vinné révy, vybraných druhů dřevin v lesích, vzácných rostlin a živočichů).	Počet aktivit zaměřených na podporu a rozvoj odborné a systematické péče o genofond na území BR, kterých se BR účastní.
		Iniciace a vypracování programů ochrany a obnovy vybraných biotopů a managementu zaměřeného na zachování a obnovu biotopové a biologické různorodosti kulturní krajiny.	Počet programů pro ochranu a obnovu vybraných biotopů a managementu zaměřeného na zachování a obnovu biotopové a biologické různorodosti kulturní krajiny, kterých se BR účastní.
		Iniciace ochrany výjimečných a památných stromů a dalších krajinných prvků	Počet výjimečných a památných stromů a dalších krajinných prvků, na jejichž ochraně se BR podílela.
		Podpora obnovy struktury krajiny s využitím dostupných dotací.	Počet projektů na obnovu struktury krajiny, na kterých se BR podílela.

7.3. Vytváření modelů správného hospodaření v krajině a hledání metod udržitelného rozvoje

7.3.1 Regionální plánování

- a) Spolupráce při tvorbě různých stupňů územně plánovacích dokumentací.
- b) Účast na jednáních o rozvojových strategiích regionu a udržitelného rozvoje dominantních hospodářských aktivit v území biosférické rezervace, zejména pro oblast zemědělství, rybářství a rybníkářství, myslivost, lesní hospodářství a těžba nerostných surovin.
- c) Účast na jednáních a při zpracování rozvojových strategií v oblasti cestovního ruchu na lokální a regionální úrovni.



7.3.2 Spolupráce s místními obyvateli a podnikatelskými subjekty

- a) Spolupráce s orgány samosprávy při realizaci opatření na ochranu přírody a krajiny a zlepšení jejího stavu.
- b) Prohlubování kontaktů s jednotlivými obcemi a zajišťování informovanosti obyvatel.
- c) Podpora podnikatelských aktivit, které jsou v souladu s posláním biosférické rezervace.

Cíl	Akce	Opatření	Indikátory
Vytváření modelů správného hospodaření v krajině a hledání metod udržitelného rozvoje	Regionální plánování	Spolupráce při tvorbě různých stupňů územně plánovacích dokumentací.	Počet územně plánovacích dokumentací, na jejichž tvorbě se BR zúčastní
		Účast na jednáních o rozvojových strategiích regionu a udržitelného rozvoje dominantních hospodářských aktivit v území BR, zejména pro oblast zemědělství, rybníkářství, myslivost, lesní hospodářství a těžba nerostných surovin.	Počet jednání, kterých se BR zúčastní
		Účast na jednáních a při zpracování rozvojových strategií v oblasti cestovního ruchu na lokální a regionální úrovni.	Počet jednání, kterých se BR zúčastní
	Spolupráce s místními obyvateli a podnikatelskými subjekty	Spolupráce s orgány samosprávy při realizaci opatření na ochranu přírody a krajiny a zlepšení jejího stavu.	Počet opatření na ochranu přírody a krajiny a zlepšení jejího stavu, na jejichž realizaci se BR zúčastní
		Prohlubování kontaktů s jednotlivými obcemi a zajišťování informovanosti obyvatel.	Počet informačních akcí pro veřejnost.
		Podpora podnikatelských aktivit, které jsou v souladu s posláním BR.	Počet podnikatelských aktivit, které jsou v souladu s posláním BR, které BR podpořila

7.4. Výzkum a vzdělávání

7.4.1 Výzkum a monitoring

- a) Iniciace a účast při koordinaci základního přírodovědeckého, socioekonomického a ostatního výzkumu a monitoringu.
- b) Založení a aktualizace databází údajů a informací z oblasti výzkumu a monitoringu.
- c) Úzká spolupráce s vědeckými a výzkumnými ústavy, univerzitami, školami a vědeckými a odbornými pracovníky.

7.4.2 Výchova, vzdělávání a osvěta

- a) Iniciace, koordinace a osobní účast na výchově, vzdělávání a osvětě místních obyvatel, návštěvníků, školní mládeže a studentské mládeže.
- b) Spolupráce s médii a sdělovacími prostředky s cílem zabezpečit kvalifikovanou a objektivní informovanost o činnosti OPS a partnerských subjektů na území biosférické rezervace a propagace myšlenek Programu MAB.
- c) Spolupráce s turistickými informačními centry.
- d) Aktivní účast při zabezpečení udržitelnosti projektu Multifunkčního centra zámku Lednice (MCZL) v Lednici a naplnění jeho poslání při výchově, vzdělávání a osvětě.

Cíl	Akce	Opatření	Indikátory
Výzkum a vzdělávání	Výzkum a monitoring	Iniciace a účast při koordinaci základního přírodovědeckého, socioekonomického a ostatního výzkumu a monitoringu.	Počet výzkumů a monitoringů, jichž se BR účastní
		Založení a aktualizace databází údajů a informací z oblasti výzkumu a monitoringu.	Funkční a aktuální databáze
		Úzká spolupráce s vědeckými a výzkumnými ústavy, univerzitami, školami a vědeckými a odbornými pracovníky.	Počet vědeckých a výzkumných ústavů, univerzit, škol a vědeckých a odborných pracovníků, s nimiž BR spolupracuje.

	Výchova, vzdělávání a osvěta	Iniciace, koordinace a osobní účast na výchově, vzdělávání a osvětě místních obyvatel, návštěvníků, školní mládeže a studentské mládeže.	Počet akcí, na jejichž realizaci se BR zúčastní
		Spolupráce s médii a sdělovacími prostředky s cílem zabezpečit kvalifikovanou informovanost o činnosti OPS a partnerských subjektů na území BR a propagaci myšlenek Programu MaB.	Počet mediálních výstupů zaměřených na kvalifikovanou informovanost o činnosti OPS a partnerských subjektů na území BR a propagaci myšlenek Programu MaB.
		Spolupráce s turistickými informačními centry.	Počet TIC, se kterými BR spolupracuje.
		Aktivní účast při zabezpečení udržitelnosti projektu Multifunkčního centra zámku Lednice (MCZL) v Lednici a naplnění jeho poslání při výchově, vzdělávání a osvětě.	Počet akcí MCZL na kterých BR participuje.

7.5. Partnerská spolupráce

- a) Participace na vytvoření nového a moderního ČNK MAB s využitím zahraničních zkušeností.
- b) Spolupráce s partnery na všech úrovních s cílem implementovat myšlenky Lidské deklarace a Lidského akčního plánu do běžné praxe biosférických rezervací v České republice a zajištění aktivní národní podpory programu MAB prostřednictvím státní správy.
- c) Spolupráce se Sekretariátem Programu MAB v Paříži a partnerskými biosférickými rezervacemi v rámci Světové sítě biosférických rezervací a jejich dílčích a tematických sítí.
- d) Navázání odpovídajících partnerských vztahů s vybranými biosférickými rezervacemi a subjekty spravujícími lokality zařazené do Seznamu světového dědictví (WHS) sousedních států (Slovensko, Rakousko) a s vybranými biosférickými rezervacemi a WHS celosvětově.
- e) Podpora a aktivní spoluúčast na spolupráci s příhraničními oblastmi Rakouska a Slovenska.
- f) Spolupráce v rámci Modelového lesa ČR a Mezinárodní sítě modelových lesů.

Cíl	Opatření	Indikátory
Partnerská spolupráce	Participace na vytvoření nového a moderního ČNK MAB s využitím zahraničních zkušeností.	Obnovený a funkční ČNK MAB
	Spolupráce s partnery na všech úrovních s cílem implementovat myšlenky Limské deklarace a Limského akčního plánu do běžné praxe biosférických rezervací v České republice a zajištění aktivní národní podpory programu MAB prostřednictvím státní správy	Počet aktivit ČNK MAB, na kterých BR participuje.
	Spolupráce se Sekretariátem Programu MAB v Paříži a partnerskými biosférickými rezervacemi v rámci Světové sítě biosférických rezervací a jejích dílčích a tematických sítí	Počet aktivit ústředí MAB a partnerských BR, kterých se BR DM účastní
	Navázání odpovídajících partnerských vztahů s vybranými biosférickými rezervacemi a subjekty spravujícími lokality zařazené do Seznamu světového dědictví (WHS) sousedních států (Slovensko, Rakousko) a s vybranými biosférickými rezervacemi a WHS celosvětově.	Počet BR, se kterými BR DM navázala partnerské vztahy.
	Podpora a aktivní spoluúčast na spolupráci s příhraničními oblastmi Rakouska a Slovenska	Počet mezinárodních projektů, na nichž BR spoluúčastní.
	Spolupráce v rámci Mezinárodní sítě modelových lesů.	Počet aktivit realizovaných v rámci Modelových lesů, jichž se BR účastní.

Všechny výše uvedené činnosti budou realizovány z prostředků, které OPS získá z vlastní odborné činnosti, z dotačních titulů, z nadací, z vlastní podnikatelské činnosti, ze sponzorských darů a z aktivní spoluúčasti na regionálních, mezinárodních a jiných projektech. Získané finanční prostředky budou použity na poskytování obecně prospěšných služeb v souladu s posláním BR. Tento akční plán byl připraven jako součást dlouhodobé strategie činnosti Biosférické rezervace Dolní Morava, o. p. s., a na jeho základě budou vypracovávány roční plány činnosti.

8. Úkoly pro BR Dolní Morava, vyplývající z Lidského akčního plánu (2016-2025)

Lidský akční plán přijatý v roce 2016 zahrnuje činnosti, které přispějí k efektivní implementaci cílů obsažených ve Strategii MAB 2015-2025. Jak Strategie MAB 2015-2025, tak Lidský akční plán 2016-2025, jsou založeny na kontinuitě Sevillské strategie a Rámcových stanov Světové sítě biosférických rezervací a jsou postaveny na výsledcích hodnocení implementace Madridského akčního plánu pro biosférické rezervace (2008-2013).

V souladu se svou vizí a programovými cíli klade Lidský akční plán velký důraz na společnosti prosperující v harmonii s biosférou, aby byly dosaženy Cíle udržitelného rozvoje, a k implementaci Agendy pro udržitelný rozvoj 2030, obojí v rámci biosférických rezervací i mimo ně, prostřednictvím globálního šíření modelů udržitelnosti, vyvinutých v biosférických rezervacích.

Národní komitety MAB by měly připravit svoje strategie a akční plány s využitím Strategie MAB a Lidského akčního plánu jako klíčových odkazů. Ty by pak měly být postaveny na národních a regionálních podmínkách a potřebách, z nichž by se odvozovala společná východiska k implementaci Lidského akčního plánu na globální úrovni. Cíle, akce a výstupy, za jejichž plnění jsou odpovědné také BR, tedy i BR Dolní Morava, jsou následující:

Cíl	Akce	Výstupy	Odpovědnost*	Hodnotící indikátory
A1. Biosférické rezervace (BR) uznané jako modely přispívající k plnění Cílů udržitelného rozvoje (SDG) a Multilaterální environmentální dohody (MEAs)	A1.1. Propagace BR jako míst aktivně přispívajících k plnění Cílů udržitelného rozvoje (SDG)	BR dosáhly měřitelných příspěvků v podpoře dosahování SDG které mohou být opakovány a zvěšřovány	Členské státy, národní orgány, BR	- množství BR se specifickými iniciativami nebo aktivitami přispívajících k plnění Cílů udržitelného rozvoje (SDG) - koncepty BR využité v národních rozvojových agendách
	A1.2. Propagace BR jako míst aktivně přispívajících k implementaci Multilaterálních environmentálních dohod (MEAs), včetně cílů „Aichi“, obsažených v Úmluvě o biologické rozmanitosti	BR řízené a podporované se zaměřením na zajištění jejich úspěšného přispívání k implementaci MEA	Sekretariát MAB, členské státy, Národní komitety MAB, národní komise pro UNESCO, BR	- množství BR se specifickými iniciativami a aktivitami přispívajících k implementaci MEA včetně cílů „Aichi“
	A1.3. Vytvořit spojení na místní, regionální a mezinárodní úrovni pro ochranu biodiverzity a prospěch místních lidí	MAB a BR vytvořily nebo se připojily k aliancím pro ochranu biodiverzity a prospěch místních lidí	Členské státy, národní a nižší orgány, Národní komitety MAB, národní komise pro UNESCO, BR	- množství BR v aliancích pro ochranu a rozvoj
	A1.4. Využit BR jako prioritní místa/observatoře pro výzkum, monitoring, snižování vlivu a adaptace na klimatickou změnu včetně podpory UNFCCC, COP21 a Pařížské dohody	BR využité jako prioritní místa a observatoře pro akce spojené s klimatickou změnou vytvořené na ekosystémovém základě	Členské státy, národní orgány, Národní komitety MAB, národní komise pro UNESCO, BR	- množství projektů zaměřených na klimatickou změnu realizovaných v BR, - množství národních strategií, týkajících se klimatické změny, ve kterých je uznána role BR

	A1.5. Propagace zelených/udržitelných/sociálních ekonomických iniciativ v rámci BR	Vytvořené iniciativy zaměřené na udržitelný rozvoj, které jsou přístupné a environmentálně integrující vytvořené značky pro produkty a služby, které odráží BR.	BR, komerční sektor	- množství BR propagujících zelené/ udržitelné/sociální ekonomické iniciativy - množství ekonomických iniciativ implementovaných v BR
	A1. 6. Zajištění dlouhodobé ochrany socio-ekologických systémů BR včetně revitalizace degradovaných ekosystémů	Socio-ekologické systémy v BR jsou dobře chráněny a udržovány	Členské státy, Národní komitety MAB, národní komise pro UNESCO, BR	- množství zemí s národní legislativou k udržování socio-ekologických systémů v jádrových oblastech a nárazníkových zónách BR. - plocha revitalizovaných ekosystémů

Cíl	Akce	Výstupy	Odpovědnost*	Hodnotící indikátory
A2. Otevřený a participativní výběr, plánování a fungování BR.	A2.2. Zajištění, aby procesy pro výběr, tvorbu, plánování a nominaci BR byly otevřené, participativní, zahrnovaly všechny zainteresované zájmové skupiny a braly v úvahu místní a původní postupy, tradice a kultury a byly založeny na spolehlivém vědeckém základu	Nominační soubory BR a management plány vytvořené a implementované prostřednictvím participačních přístupů, beroucích v úvahu místní a původní postupy, tradice a kultury a založených na spolehlivém vědeckém základu	Členské státy, národní a nižší orgány, Národní komitety MAB, národní komise pro UNESCO, BR	množství národních pravidel a/nebo postupů k procesům vedoucím k nominaci BR.
	A2.3. Zajištění, aby procesy pro realizaci, management, monitoring a periodické hodnocení BR byly otevřené, participativní a braly v úvahu místní a původní postupy, tradice a kultury	Řídící struktury, plány a hodnotící zprávy BR jsou tvořeny a implementovány prostřednictvím participačních přístupů, beroucích v úvahu místní a původní postupy, tradice, kultury a účastníky	individuální BR, Národní komitety MAB, národní komise pro UNESCO,	Množství BR, kde jsou patrné nové postupy v řídicích strukturách, plánech a periodických hodnotících zprávách
	A2.4. Zajištění, aby BR měly jasné komunikační plány a mechanismy k jejich implementaci	Jsou vytvořeny komunikační plány a mechanismy, které zajistí komunikaci mezi manažery BR, zájmovými a sítěmi MAB	individuální BR, Národní komitety MAB, národní komise pro UNESCO	- množství BR s komunikačním plánem -množství BR s formálním externím komunikačním mechanismem
A.3 Integrace BR do relevantní legislativy, politiky a/nebo programů, doplněných o podporu fungujících BR	A3.1 Uznání BR v legislativě, politice a/nebo programech na národní a/nebo nižších úrovních	BR jsou integrovány do národního a regionálního rozvoje, teritoriálního plánování, environmentální a jiné oborové legislativy, politiky a/nebo programů	Členské státy, národní a nižší orgány, Národní komitety MAB, BR	- množství členských států, v jejichž legislativě jsou zahrnuty BR - množství odkazů na BR v politice a programech

Cíl	Akce	Výstupy	Odpovědnost*	Hodnotící indikátory
A4. Výzkum, praktická výuka a vzdělávací příležitosti, které podporují management BR a udržitelný rozvoj v BR.	A4.1 Vytvoření partnerství s univerzitami/výzkumnými institucemi k provádění výzkumu, zvláště UNESCO Chairs a Center	Vytvořená, udržovaná a posilovaná partnerství. Organizované akce zaměřené na zvyšování schopností.	BR, Národní komitety MAB, partnerské univerzity, výzkumné instituce atd.	- Množství strategických a funkčních partnerství. - množství publikací - množství akcí zaměřených na školení a zvyšování schopností
	A4.2 Vytvoření partnerství s vzdělávacími a školícími, zvláště s UNESCO Chairs, Centry a spolupracujícími školami k zajištění vzdělávání, aktivit zaměřených na školení a zvyšování schopností směřujících na zájmové skupiny BR, včetně manažerů a držitelů práv, při braní do úvahy SDG	Vytvořená, udržovaná a posilovaná partnerství. Implementované vzdělávací a školící kurzy a programy.	BR, Národní komitety MAB, národní komise pro UNESCO, BR, vzdělávací školící instituce včetně těch, zapojených do Globálního akčního programu (GAP) ve Vzdělávání k udržitelnému rozvoji (ESD)	- množství partnerství - množství školících akcí a programů na úrovni národní a BR
	A4.3 Zajištění dostatečné výzkumné infrastruktury v každé BR	Realizované výzkumné aktivity a vytvořené výzkumné výstupy, které informují management BR a zvyšují znalosti	BR, Národní komitety MAB, národní komise pro UNESCO,	- množství výzkumných výstupů, které jsou použitelné pro management a školení
	A4.4 Identifikace a sdílení ověřených postupů pro udržitelný rozvoj a identifikace a eliminace neudržitelných aktivit v BR	Dobré i neudržitelné postupy identifikované prostřednictvím výzkumu a sdílených získaných zkušeností k informování managementu BR	BR, Národní komitety MAB, národní komise pro UNESCO, Národní a nižší orgány, partnerské univerzity, výzkumné instituce, soukromé společnosti atd.	- množství identifikovaných dobrých postupů - množství eliminovaných neudržitelných postupů
	A4.5 Podpora spolupráce manažerů, místních komunit a jiných zájmových skupin v BR při vytváření a realizaci projektů, které informují o managementu a udržitelném rozvoji BR	Výzkumné projekty vytvořené na základě spolupráce. Výzkumné výsledky integrované do management plánů.	BR, národní a nižší orgány	- množství BR s výzkumnými projekty vytvořenými na základě spolupráce - množství rozvojových akcí informovaných výzkumem

Cíl	Akce	Výstupy	Odpovědnost*	Hodnotící indikátory
A5. Finanční udržitelnost BR	A5.1 Vytvoření business plánu pro každou BR zahrnujících tvorbu příjmů a efektivní partnerství s potenciálními poskytovateli zdrojů	Vytvoření business plánu	BR, Národní komitěty MAB, národní komise pro UNESCO, Národní a nižší orgány,	množství BR s business plánem
	A5.2 Implementace business plánu BR k vytváření příjmů (fundraising)	Implementace business plánu	BR, Národní orgány, jiné zájmové skupiny	- podíl z rozpočtu BR generovaný BR - množství BR s udržitelným financováním
A6. Efektivní fungování Světové sítě biosférických rezervací se všemi BR splňujícími Rámcové stanovy	A6.1 Implementace efektivního procesu periodického hodnocení jak je definován v Rámcových stanovách	Proces periodického hodnocení použitý v souladu s Rámcovými stanovami	Národní a nižší orgány, BR, Národní komitěty MAB, národní komise pro UNESCO,	Množství, BR, které splňují Rámcové stanovy na základě včas odevzdaných periodických hodnotících zpráv
	A6.2 Aplikování adaptivních managementových procesů v BR	Adaptivní managementové procesy aplikované v BR	BR, Národní a nižší orgány,	Množství, BR, které aplikují principy adaptivního managementu, zdokumentovaných v periodických hodnotících zprávách
A7. BR uznané jako zdroje a správci ekosystémových služeb	A7.1 Identifikace ekosystémových služeb a zprostředkování jejich dlouhodobého zajištění, včetně těch přispívajících ke zdraví a pohodě	Realizované kroky k zajištění ekosystémových služeb z BR	Členské státy, Národní a nižší orgány, BR	- množství a kvalita ekosystémových služeb zajištěných BR zmiňovaných v periodických hodnotících zprávách
	A7.2 Implementace spravedlivých plateb za ekosystémové služby (PES)	Implementované mechanismy spravedlivých plateb za ekosystémové služby v BR	Členské státy, Národní a nižší orgány, BR	- množství BR, kde byly implementovány mechanismy spravedlivých plateb za ekosystémové služby
	A7.3 Zavedení programů k ochraně, udržování a propagaci druhů a odrůd s hospodářskou a/nebo kulturní hodnotou a které podporují zajištění ekosystémových služeb	Realizované iniciativy s těmito cíli nebo tyto cíle mimo jiné obsahujícími	BR, Členské státy, nižší národní orgány a jiné zájmové skupiny	- množství iniciativ v BR zaměřených na zlepšení postavení druhů s hospodářskou a/nebo kulturní hodnotou

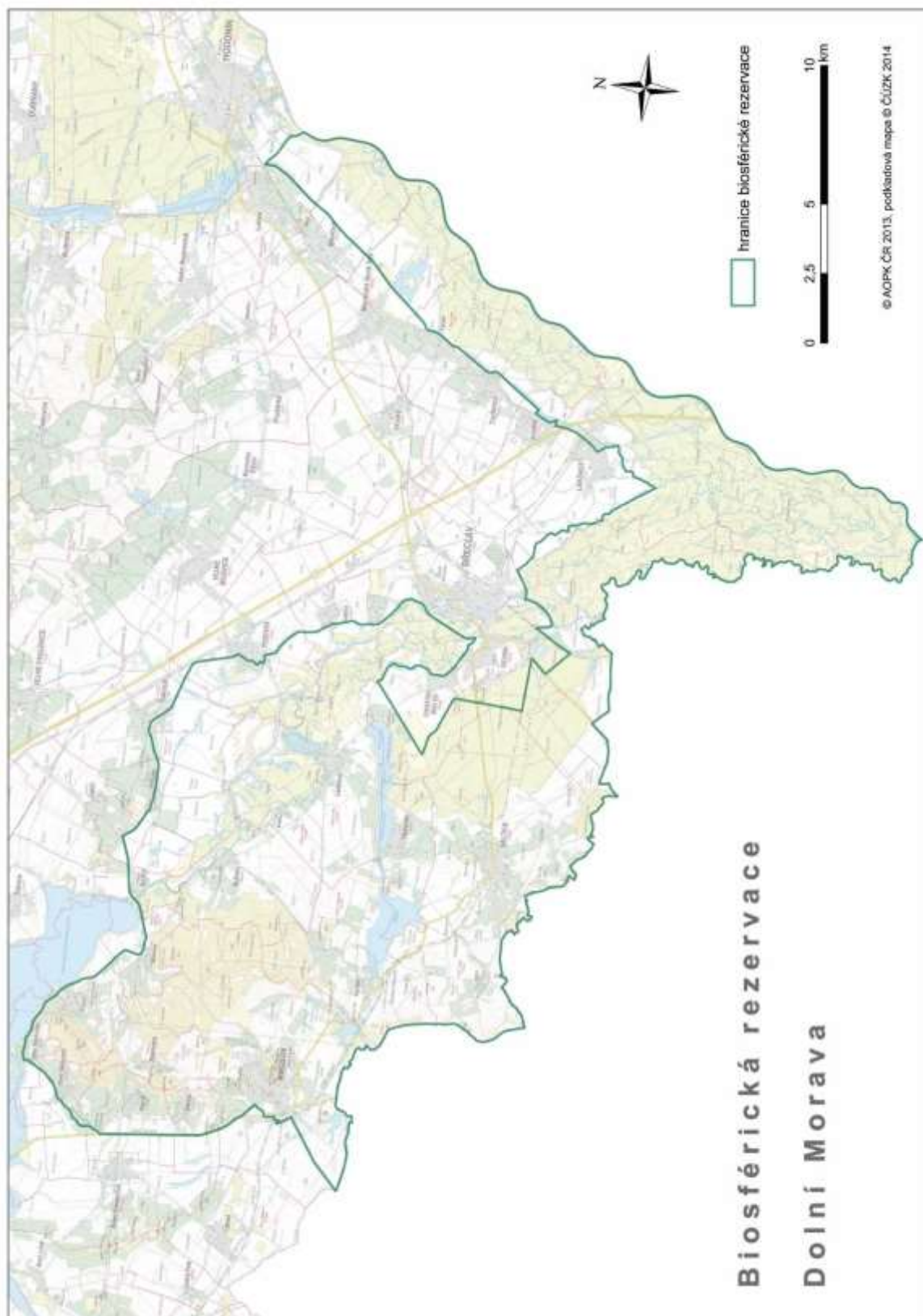
Cíl	Akce	Výstupy	Odpovědnost*	Hodnotící indikátory
B6. Nadnárodní a přeshraniční spolupráce mezi BR	B6.1 Vytvoření a implementace podmínek pro partnerství mezi BR v různých zemích	Vytvořené fungující podmínky pro partnerství	Členské státy, národní orgány, BR, Národní komitěty MAB	- počet partnerství
B7. Aktivní a otevřená mezioborová síť vědců/držitelů znalostí sdílejících vizi s poslání Programu MAB	B7.2 Vytvoření společné agendy pro výzkum a výměnu znalostí pro mezinárodní síť	Vytvořená společná agenda pro výzkum a výměnu znalostí	Vědci v Národních komitětech MAB, BR, regionálních a tematických sítích	- kvalita a obsah společné výzkumné agendy - počet aktivit realizovaných sítí

Cíl	Akce	Výstupy	Hodnotící indikátory
C3. BR a regionální síť vytvářející vlastní příjmy	C3.2 Podpora partnerství k získávání finančních zdrojů od externích subjektů, jejichž cíle jsou kompatibilní s Programem MAB	Vytvořená partnerství a mobilizované fondy pro projekty, zaměřené na aplikování politiky nebo programů mimo BR	- počet BR a regionálních sítí s aktivitami financovanými prostřednictvím partnerství
C4. Uznání Programu MAB jako klíčového partnera soukromým sektorem	C4.2 Vytvoření příležitostí pro spolupráci a partnerství se soukromým sektorem, které je otevřené, zodpovědné a udržitelné	Vytvořené, udržované a/nebo posílené partnerství se soukromým sektorem	množství spolupráce a partnerství se soukromým sektorem

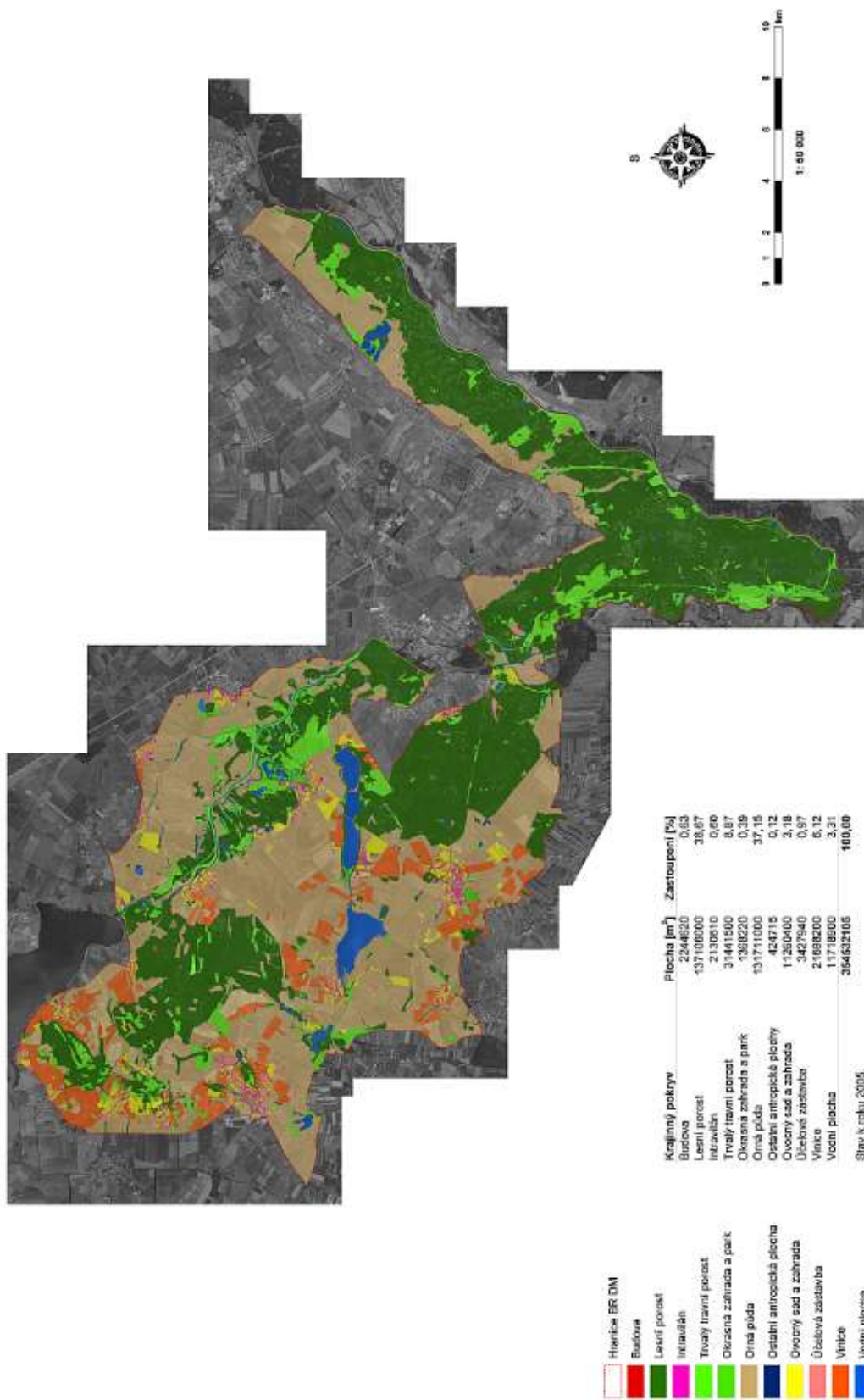
Cíl	Akce	Výstupy	Odpovědnost*	Hodnotící indikátory
C5. Uznání, že Program MAB přispívá k dosahování cílů národních, regionálních finančních programů	C5.1 Vytvoření příležitostí pro projekty a aktivity financované národními a regionálními finančními agenturami	Projektové náměty zaměřené na národní a regionální finanční agentury v souladu se sdílenými cíli	Členské státy, Národní komitěty MAB, národní komise pro UNESCO, BR	počet projektů financovaných národními a regionálními finančními mechanismy
C6. Podnikatelé a podnikatelé v sociální oblasti přispívají k aktivitám BR	C6.2 Vytvoření příležitostí pro podnikatele a podnikatele v sociální oblasti v BR, včetně školení, podpor a veřejného zprostředkování	Zajištění námětů, partnerství a mechanismů k zapojení se do BR pro podnikatele a podnikatele v sociální oblasti	BR, podnikatelé v sociální oblasti, podnikatelé, akademičtí pracovníci	- počet firem a podnikatelů zapojených do BR - počet mechanismů vytvořených pro zapojení podnikatelů do BR - snížený podíl veřejného financování rozpočtů BR
C7. Národní a mezinárodní uznání BR	C7.1 Analýza posílené globální značky BR a její navázání na příslušná národní pravidla	Globální značka BR vytvořená s příslušnými národními pravidly	Sekretariát MAB, Národní komitěty MAB, národní komise pro UNESCO, BR	- oficiální uvedení známky a pravidel
	C7.2 Využití značky u výrobků a služeb v souladu s národními pravidly	Značka BR využita u výrobků a služeb v souladu s národními pravidly	BR, Sekretariát MAB, Národní komitěty MAB, národní orgány, národní komise pro UNESCO, komerční sektor, firmy v sociální oblasti,	počet výrobků a služeb nesoucích značku BR
C8. Zvýšená spolupráce mezi BR	C8.1 Podpora společné propagace a marketingu výrobků a služeb BR mezi BR i mimo ně	Sdílené informace o dostupnosti výrobků a služeb v BR a implementované společné programy	Národní orgány, BR, komerční sektor,	- počet vytvořených společných marketingových schémat - počet výrobků a služeb dostupných v rámci těchto schémat

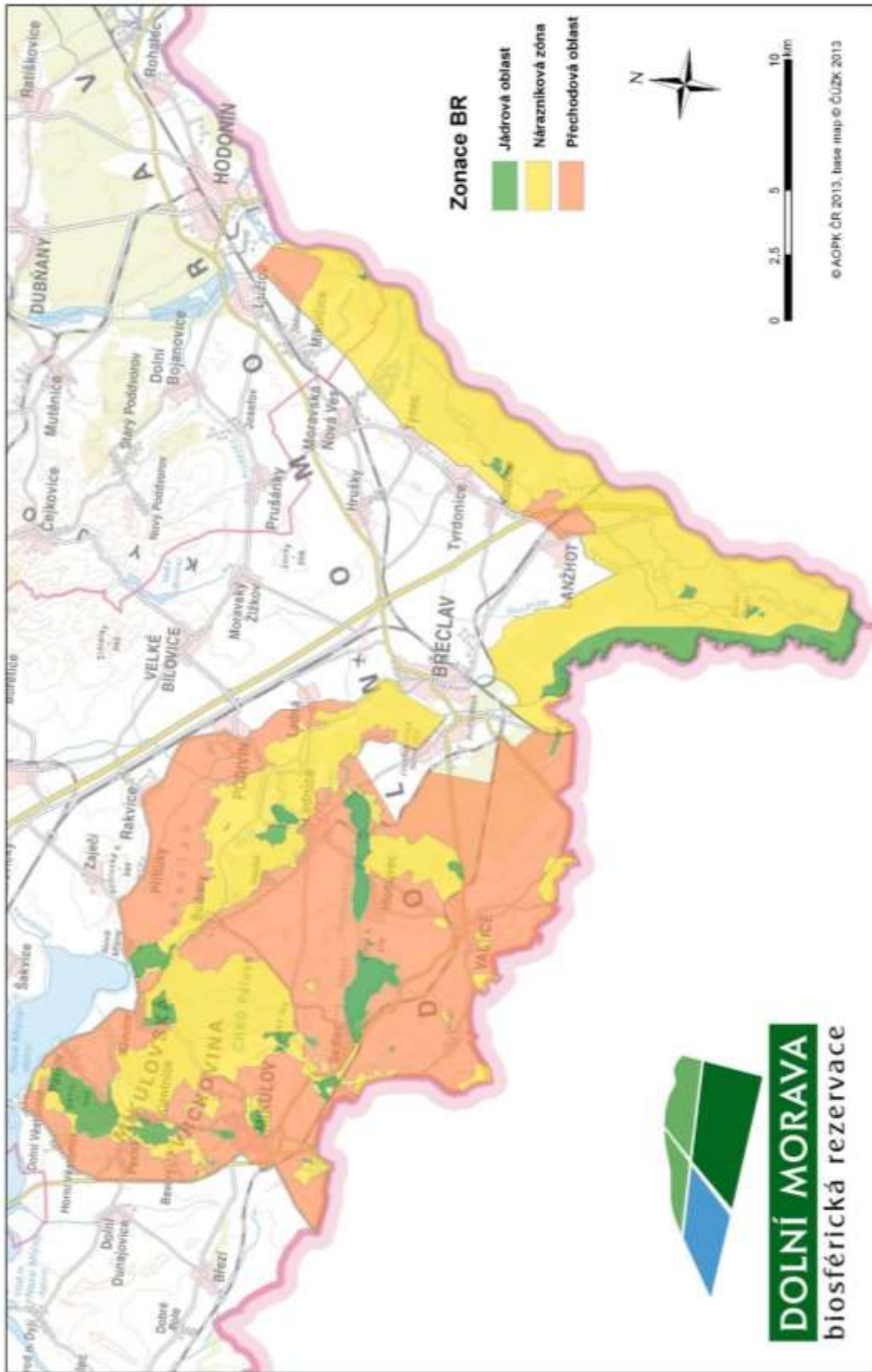
Cíl	Akce	Výstupy	Odpovědnost*	Hodnotící indikátory
D1. Úplná dostupnost dokumentů, dat, informací a dalších materiálů MAB	D1.1. Implementace otevřeného přístupu k informacím přijatého ICC v roce 2014	Vytvořen otevřený přístup k dokumentům, datům, informacím a dalším materiálům MAB	Sekretariát MAB, sítě, členské státy, národní orgány, Národní komitěty MAB, národní komise pro UNESCO, BR	- dostupnost dokumentů, dat a dalších materiálů on-line - počet zemí implementujících otevřený přístup k informacím
D2. Zvýšené povědomí o všech aspektech Programu MAB	D2.2. Implementace komunikačního akčního plánu	Implementována komunikace a akční plán	Sekretariát MAB, národní orgány, Národní komitěty MAB, BR a regionální sítě	- viditelnost MAB měřená: - počtem návštěvníků webových stránek MAB a BR - počtem stažených dokumentů s tematikou MAB - počet zmínek o MAB v mezinárodních médiích
D3. Širší zapojení a přesah	D3.1. Využití sociálních médií a jiné nové informační a komunikační technologie	Existující a fungující sociální média a jiné nové informační a komunikační technologie	Národní orgány, všechny zájmové skupiny MAB	- počet zájmových skupin MAB využívajících sociální média a jiné technologie - průměrný počet příspěvků, blogů, dokumentů a dalších aktivit

Mapové přílohy:



Biosférická rezervace Dolní Morava Mapa krajinného pokryvu







**Biosférická rezervace Dolní Morava
2021**